

**ЭНЕРГОДАРСКИЙ ГОРОДСКОЙ СОВЕТ ДЕПУТАТОВ
ПЕРВОГО СОЗЫВА**

РЕШЕНИЕ № 41/3

«24» декабря 2025 г.

г. Энергодар

О внесении изменений в Правила благоустройства, чистоты и порядка на территории городского округа Энергодар Запорожской области

В соответствии с требованиями Федерального закона от 20.03.2025 года № 33-ФЗ «Об общих принципах организации местного самоуправления в единой системе публичной власти», «Градостроительного кодекса Российской Федерации» от 29.12.2004 года № 190-ФЗ, Уставом муниципального образования городской округ Энергодар Запорожской области, Энергодарский городской Совет депутатов

РЕШИЛ:

1. Внести изменения в Правила благоустройства, чистоты и порядка на территории городского округа Энергодар Запорожской области, утвержденных решением от 17.06.2025 г. №32/1 (далее по тексту – Правила благоустройства), путем добавления Приложения №1 «Правила размещения и содержания информационных конструкций (вывесок) на территории городского округа Энергодар Запорожской области», Приложения №2 «Правила внешнего оформления зданий и сооружений, размещения кондиционеров и дополнительного оборудования фасадов, требований к материалам при строительстве, реконструкции и капитальном ремонте зданий и сооружений» (приложение 1).

2. Главе Энергодарского городского округа представить настоящее решение для обнародования (в том числе официального опубликования) в средствах массовой информации, разместить настоящее решение на официальном сайте муниципального образования городской округ Энергодар Запорожской области.

3. Настоящее решение вступает в силу со дня его официального опубликования.

Председатель Энергодарского
Городского Совета депутатов

О.П. Мотрук

Глава Энергодарского
городского округа

М.О. Пухов

Приложение 1
к решению Энергодарского городского
Совета депутатов
от 24 декабря 2025 г. № 41/3

Приложение №1
к Правилам благоустройства чистоты и
порядка на территории городского
округа Энергодар
Принятых решением Энергодарского
городского Совета депутатов от 17 июня
2025 г. № 32/1

ПРАВИЛА РАЗМЕЩЕНИЯ И СОДЕРЖАНИЯ ИНФОРМАЦИОННЫХ КОНСТРУКЦИЙ (ВЫВЕСОК) НА ТЕРРИТОРИИ ГОРОДСКОГО ОКРУГА ЭНЕРГОДАР ЗАПОРОЖСКОЙ ОБЛАСТИ

1. ОБЩИЕ ПОЛОЖЕНИЯ

1. Настоящие Правила размещения и содержания информационных конструкций (вывесок) на территории городского округа Энергодар Запорожской области (далее - городского округа Энергодар) определяют виды информационных конструкций, размещаемых на территории городского округа Энергодар, устанавливают требования к указанным информационным конструкциям, их размещению и содержанию (далее - Правила).

Неотъемлемой составной частью Правил является Графическое приложение.

2. Правила разработаны на основании федерального конституционного закона от 04.10.2022 № 7-ФКЗ «О принятии в Российскую Федерацию Запорожской области и образовании в составе Российской Федерации нового субъекта – Запорожской области», в соответствии с Гражданским кодексом Российской Федерации, Законом Российской Федерации от 07 февраля 1992 года № 2300-1 «О защите прав потребителей», федеральными законами от 25 июня 2002 года № 73-ФЗ «Об объектах культурного наследия (памятниках истории и культуры) народов Российской Федерации», от 6 октября 2003 года № 131-ФЗ «Об общих принципах организации местного самоуправления в Российской Федерации», от 20.03.2025 №33-ФЗ «Об общих принципах местного самоуправления в Единой системе публичной власти».

3. Понятия, используемые в Правилах:

3.1) информационная конструкция – объект благоустройства, выполняющий функцию информирования населения и соответствующий требованиям, установленным Правилами;

3.2) владелец информационной конструкции – собственник информационной конструкции либо иное лицо, обладающее вещным правом на информационную конструкцию или правом владения и пользования информационной конструкцией на основании договора с собственником;

3.3) фриз - элемент фасада здания или его архитектурного элемента (карниза) в виде горизонтальной полосы, выделенной из общей плоскости стены при помощи декоративных или конструктивных средств;

3.4) световой короб – индивидуальная конструкция, представляющая собой объемную конструкцию с лицевой поверхностью из translucentного материала (пропускающего свет), с боковинами и тыльной (задней) поверхностью из металла или пластика ПВХ (поливинилхлорида), оснащенную внутренними элементами подсветки;

3.5) паспорт цветового решения фасадов здания (цветовое решение фасадов) - согласованный и утвержденный в установленном муниципальным правовым актом порядке документ, определяющий единое архитектурное и цветовое решение фасада отдельно стоящего здания, расположенного на территории города, и устанавливающий требования к его внешнему оформлению (далее — паспорт фасада);

3.6) содержание информационных конструкций – комплекс мероприятий, связанных с размещением информационных конструкций и обеспечением их надлежащего содержания в соответствии с требованиями настоящих Правил.

Правила не распространяются на знаки дорожного движения, в том числе на указатели в отношении объектов, расположенных на улично-дорожной сети.

4. На территории городского округа Энергодар осуществляется размещение информационных конструкций следующих видов:

4.1) указатели ориентирования по городу, указатели картографической информации, а также указатели маршрутов (схемы) движения и расписания городского пассажирского транспорта;

4.2) указатели местоположения органов местного самоуправления, государственных, муниципальных предприятий и учреждений на территории города Энергодар;

4.3) вывески - информационные конструкции, размещаемые на фасадах, крышах зданий, строений, сооружений, включая витрины, на фасадах, крышах нестационарных торговых объектов, на внешних поверхностях отдельно стоящих конструкций в месте нахождения или осуществления деятельности организации или индивидуального предпринимателя, содержащие:

- сведения о профиле деятельности организации, индивидуального предпринимателя и (или) виде реализуемых ими товаров, оказываемых услуг и (или) их наименование (фирменное наименование, коммерческое обозначение, изображение товарного знака, знака обслуживания) в целях информирования неопределенного круга лиц о фактическом местоположении (месте осуществления деятельности) данной организации, индивидуального предпринимателя;

- сведения, размещаемые в соответствии с Законом Российской Федерации от 07 февраля 1992 года № 2300-1 «О защите прав потребителей».

5. Информационные конструкции, указанные в подпунктах 4.1, 4.2 пункта 4 настоящих Правил, размещаются органами государственной власти Запорожской области, органами местного самоуправления, государственными, муниципальными предприятиями и учреждениями, расположенными на территории городского округа Энергодар, за счет соответствующих бюджетов.

Информационные конструкции, указанные в подпункте 4.3 пункта 4 настоящих Правил, размещаются за счет владельцев информационных конструкций.

6. При наличии утвержденных нормативным правовым актом Администрации концепций комплексного решения архитектурного облика города (далее — Концепции) размещение вывесок на фасадах, крышах зданий, строений, сооружений осуществляется согласно соответствующей Концепции.

7. Размещение информационных конструкций, в отношении которых разработаны и утверждены соответствующие Концепции, с нарушением установленных указанными Концепциями требований к размещению вывесок не допускается.

8. Размещение информационных конструкций, указанных в абзаце втором подпункта 4.3 пункта 4 Правил, в виде отдельно стоящих конструкций допускается только при условии их установки в границах земельного участка, на котором располагаются здания, строения, сооружения, являющиеся местом нахождения, осуществления деятельности организации, индивидуального предпринимателя, сведения о которых содержатся в данных информационных конструкциях и которым указанные здания, строения, сооружения и земельный участок принадлежат на праве собственности или ином вещном праве.

Внешний вид информационных конструкций, указанных в абзаце втором подпункта 4.3 пункта 4 Правил, в виде отдельно стоящих конструкций определяется в соответствии с дизайн-проектом размещения вывески, разработанным и согласованным в соответствии с требованиями раздела 4 Правил.

Допускается размещение не более одного ценового табло АЗС в границах земельного участка, занимаемого автозаправочной станцией. Ценовые табло АЗС могут содержать сведения о наименовании (фирменное наименование, коммерческое обозначение) автозаправочной станции, видах, экологических классах реализуемого ими топлива и ценах на него. Предоставляемых услугах, системах оплаты.

9. При формировании архитектурного решения зданий, сооружений в рамках их строительства или реконструкции с изменением внешнего облика здания в составе паспорта фасадов здания или сооружения, в том числе определяются места размещения информационных конструкций на фасадах, крышах данных объектов, а также их типы и параметры (длина, ширина, высота и т.д.).

10. Информационные конструкции, размещаемые на территории городского округа Энергодар, должны быть безопасны, спроектированы, изготовлены и установлены в соответствии с требованиями технических регламентов, строительных норм и правил, государственных стандартов, требованиями к конструкциям и их размещению, а также не должны нарушать внешний архитектурный облик городского округа Энергодар.

2. ТРЕБОВАНИЯ К РАЗМЕЩЕНИЮ ИНФОРМАЦИОННЫХ КОНСТРУКЦИЙ (ВЫВЕСОК), СОДЕРЖАЩИХ СВЕДЕНИЯ О ПРОФИЛЕ ДЕЯТЕЛЬНОСТИ ОРГАНИЗАЦИИ, ИНДИВИДУАЛЬНОГО ПРЕДПРИНИМАТЕЛЯ И (ИЛИ) ВИДЕ РЕАЛИЗУЕМЫХ ИМИ ТОВАРОВ, ОКАЗЫВАЕМЫХ УСЛУГ И (ИЛИ) ИХ НАИМЕНОВАНИЕ (ФИРМЕННОЕ НАИМЕНОВАНИЕ, КОММЕРЧЕСКОЕ ОБОЗНАЧЕНИЕ, ИЗОБРАЖЕНИЕ ТОВАРНОГО ЗНАКА, ЗНАКА ОБСЛУЖИВАНИЯ)

11. Информационные конструкции (вывески), указанные в абзаце втором подпункта 4.3 пункта 4 Правил (далее – Вывески), размещаются на фасадах, крышах, на (в) витринах (с внешней и внутренней поверхности остекления) зданий, строений, сооружений. На (в) окнах Вывески размещаются в соответствии с требованиями, установленными Правилами к размещению информационных конструкций (вывесок) на (в) витринах.

12. На внешних поверхностях одного здания, строения, сооружения организация, индивидуальный предприниматель вправе установить не более одной Вывески одного из следующих типов (за исключением случаев, предусмотренных настоящими Правилами):

1) настенная конструкция (конструкция Вывески располагается параллельно поверхности фасадов объектов и (или) их конструктивных элементов непосредственно на плоскости фасада объекта);

2) консольная конструкция (конструкция Вывески располагается перпендикулярно к поверхности фасадов объектов и (или) их конструктивных элементов);

3) витринная конструкция (конструкция Вывески располагается на внешней или внутренней стороне остекления витрины).

Организации, индивидуальные предприниматели, осуществляющие деятельность по оказанию услуг общественного питания, дополнительно к Вывеске, указанной в абзаце первом настоящего пункта, вправе разместить не более одной информационной конструкции, содержащей сведения об ассортименте блюд, напитков и иных продуктов питания, предлагаемых при предоставлении ими указанных услуг, в том числе с указанием их массы/объема и цены (меню), в виде настенной конструкции.

13. Вывески размещаются в виде единичной конструкции и (или) комплекса идентичных взаимосвязанных элементов одной информационной конструкции, указанных в пункте 16 настоящих Правил. Консольные Вывески размещаются только в виде единичной конструкции.

Витринные конструкции, размещаемые организацией, индивидуальным предпринимателем в витрине на внешней и (или) с внутренней стороны остекления витрины, признаются комплексом идентичных и (или) взаимосвязанных элементов единой информационной конструкции в случае их размещения в соответствии с требованиями настоящих Правил в более чем одной витрине.

14. Организации, индивидуальные предприниматели осуществляют размещение Вывесок на плоских участках фасада, свободных от архитектурных элементов, исключительно в пределах площади внешних поверхностей объекта, соответствующей фактическим размерам занимаемых данными организациями, индивидуальными предпринимателями помещений. Требование настоящего пункта не распространяется на случаи размещения информационных конструкций на торговых, развлекательных центрах организациями, индивидуальными предпринимателями, местом фактического нахождения или осуществления деятельности которых являются указанные торговые, развлекательные центры.

Конструкции меню, указанные в абзаце пятом пункта 12 настоящих Правил, размещаются на плоских участках фасада, свободных от архитектурных элементов, непосредственно у входа (справа или слева) в помещение, указанное в абзаце первом настоящего пункта, или на входных дверях в него, не выше уровня дверного проема.

15. При размещении на одном фасаде объекта одновременно Вывесок нескольких организаций, индивидуальных предпринимателей указанные Вывески размещаются в один высотный ряд на единой горизонтальной линии (на одном уровне, высоте).

16. Вывески могут состоять из следующих элементов: информационного поля (текстовая часть) - буквы, буквенные символы, аббревиатура, цифры, и могут включать следующие элементы:

1) декоративно-художественные элементы - логотипы, знаки, символы, декоративные элементы фирменного стиля;

2) элементы крепления;

3) подложку.

Высота Вывески не должна превышать 0,50 м, за исключением случаев, предусмотренных Правилами.

В случае если Вывеска представляет собой объемные символы без использования подложки, высота Вывески не должна превышать 0,75 м (с учетом высоты выносных элементов строчных и прописных букв за пределами размера основного шрифта (не более 0,50 м), а также высоты декоративно-художественных элементов).

17. На Вывеске может быть организована подсветка.

Подсветка Вывески должна иметь немерцающий, приглушенный свет, не создавать прямых направленных лучей в окна жилых помещений.

18. Настенные конструкции, размещаемые на фасадах зданий, строений, сооружений, должны соответствовать следующим требованиям:

1) настенные конструкции размещаются над входом или окнами помещений, указанных в пункте 14 Правил, на единой горизонтальной оси с иными настенными конструкциями, установленными в пределах фасада, на уровне линии перекрытий между первым и вторым этажами либо ниже указанной линии.

В случае если помещения, указанные в пункте 14 Правил, располагаются в подвальных или цокольных этажах объектов и отсутствует возможность размещения Вывесок в соответствии с требованиями абзаца первого настоящего пункта, допускается размещение вывесок над окнами подвального или цокольного этажа, но не ниже 0,60 м от уровня земли до нижнего края настенной конструкции. При этом Вывеска не должна выступать от плоскости фасада более чем на 0,10 м.

Размещение Вывесок с вертикальным порядком расположения букв на информационном поле Вывески осуществляется в соответствии с дизайном - проектом размещения Вывески, разработанным и согласованным в соответствии с требованиями раздела 4 Правил;

2) максимальный размер настенных конструкций, размещаемых организациями, индивидуальными предпринимателями на фасадах зданий, строений, сооружений, не должен превышать:

- по высоте - 0,50 м, за исключением размещения настенной Вывески на фризе;
- по длине – 70 процентов от длины фасада, соответствующей занимаемым данными организациями, индивидуальными предпринимателями помещениям, но не более 15 м для единичной конструкции.

При размещении настенной конструкции в пределах 70 процентов от длины фасада в виде комплекса идентичных взаимосвязанных элементов (информационное поле (текстовая часть) и декоративно-художественные элементы) максимальный размер каждого из указанных элементов не должен превышать 10 м в длину.

Максимальный размер информационных конструкций, указанных в абзаце пятом пункта 12 настоящих Правил (меню), не должен превышать:

- по высоте – 0,80 м;
- по длине – 0,60 м.

Крайняя точка элементов настенной конструкции не должна находиться на расстоянии более чем 0,20 м от плоскости фасада.

При наличии на фасаде здания, строения, сооружения в месте размещения Вывески элементов систем газоснабжения и (или) водоотведения (водосточных труб) размещение настенных конструкций осуществляется при условии обеспечения безопасности указанных систем и обеспечения доступа к ним.

В случае расположения на одном фасаде здания, строения, сооружения нескольких информационных конструкций, указанные конструкции располагаются в одной плоскости относительно вертикальной плоскости фасада, на котором они размещены;

3) при наличии на фасаде объекта фриза настенная конструкция размещается исключительно на фризе в соответствии со следующими требованиями:

- конструкции настенных Вывесок, допускаемых к размещению на фризе, представляют собой объемные символы (без использования подложки либо с использованием подложки), а также световые короба (в случаях, установленных в пятом абзаце подпункта 3 пункта 18);
- при использовании в настенной конструкции, размещаемой на фризе, подложки, указанная подложка размещается на фризе на длину, соответствующую

физическим размерам занимаемых соответствующими организациями, индивидуальными предпринимателями помещений. Высота подложки, используемой для размещения настенной конструкции на фризе, равняется высоте фриза. Общая высота информационного поля (текстовой части), а также декоративно-художественных элементов настенной конструкции, размещаемой на фризе в виде объемных символов, допускается не более 70 процентов высоты фриза (с учетом высоты выносных элементов строчных и прописных букв за пределами размера основного шрифта, а также высоты декоративно - художественных элементов), а их длина - не более 70 процентов длины фриза. Объемные символы, используемые в настенной конструкции на фризе, размещаются на единой горизонтальной оси. В случае размещения на одном фризе нескольких настенных конструкций для них допускается организация единой подложки для размещения объемных символов;

- запрещается размещение на одном фризе Вывесок в разном конструктивном исполнении (без использования подложки, с использованием подложки и в виде светового короба);

- размещение настенной конструкции (настенных конструкций) в виде светового короба (световых коробов) на фризе допускается только при условии организации данного светового короба (световых коробов) на всю высоту соответствующего фриза;

- при наличии козырька на фасаде объекта настенная конструкция размещается на фризе козырька строго в габаритах указанного фриза;

- запрещается размещение настенной конструкции непосредственно на конструкции козырька;

4) информационное поле настенных конструкций, размещаемых на фасадах объектов, являющихся объектами культурного наследия, выявленными объектами культурного наследия, должно выполняться из отдельных элементов (букв, обозначений, декоративных элементов и т.д.), без использования подложки в виде непрозрачной основы для их крепления.

Возможность использования подложки в виде прозрачной основы определяется дизайн-проектом размещения вывески, разработанным и согласованным в соответствии с требованиями раздела 4 Правил;

5) в дополнение к настенной конструкции, размещаемой непосредственно на фасадах зданий, строений, сооружений, допускается размещение вывесок на дверях входных групп, в том числе методом нанесения трафаретной печати или выполнения аппликаций из самоклеящихся пленок на остекление дверей.

Максимальный размер данных Вывесок не должен превышать:

- по высоте - 0,40 м;
- по длине - 0,30 м.

19. Консольные конструкции располагаются в одной горизонтальной плоскости фасада, у арок, на границах и внешних углах зданий, строений, сооружений в соответствии со следующими требованиями:

1) расстояние между консольными конструкциями менее 10 м. недопускается.

Расстояние от уровня земли до нижнего края консольной конструкции должно быть не менее 2,50 м;

2) консольная конструкция не должна находиться более чем на 0,20 м от края фасада, а крайняя точка ее лицевой стороны - на расстоянии более чем 1м от плоскости фасада. В высоту консольная конструкция не должна превышать 1 м;

3) при наличии на фасаде объекта настенных конструкций консольные конструкции располагаются с ними на единой горизонтальной оси.

20. Витринные конструкции размещаются на внешней или внутренней стороне остекления витрины объектов в соответствии со следующими требованиями:

1) максимальный размер витринных конструкций (включая электронные носители - экраны), размещаемых в витрине, а также с внутренней стороны остекления витрины, не должен превышать половины размера остекления витрины (при наличии переплетов (импостов) половины размера остекления в границах переплетов (импостов) по высоте и половины размера остекления витрины (при наличии переплетов (импостов) половины размера остекления в границах переплетов (импостов) по длине. При этом витринные конструкции должны размещаться строго в границах переплетов (импостов);

2) Вывески, размещенные на внешней стороне витрины, не должны выходить за плоскость фасада объекта. Параметры (размеры) Вывески, размещаемой на внешней стороне витрины, не должны превышать в высоту 0,40 м, в длину - длину остекления витрины;

3) непосредственно на остеклении витрины допускается размещение Вывески в виде отдельных букв и декоративных элементов, в том числе методом нанесения трафаретной печати или выполнения аппликаций из самоклеящихся пленок. При этом максимальный размер Вывески, размещаемой на остеклении витрины, не превышает в высоту 0,15 м;

4) при размещении Вывески в витрине (с ее внутренней стороны) расстояние от остекления витрины до витринной конструкции составляет не менее 0,15 м;

5) применение непрозрачных материалов, а также жалюзи и рулонных штор допускается только для второго ряда остекления витрины со стороны торгового зала при одновременном соблюдении следующих условий:

- витринное пространство оформлено с использованием товаров и услуг (экспозиция товаров и услуг);
- витринное пространство освещено в темное время суток;
- глубина витринного пространства от первого ряда остекления со стороны улицы (внешней поверхности витрины) до второго ряда остекления со стороны торгового зала (внутренней поверхности витрины) составляет не менее 0,6 м.

21. Организации, индивидуальные предприниматели дополнительно к Вывеске, размещенной на фасаде здания, строения, сооружения, вправе разместить Вывеску на крыше указанного здания, строения, сооружения в соответствии со следующими требованиями:

1) если единственным собственником (правообладателем) указанного здания, строения, сооружения является организация, индивидуальный предприниматель, сведения о котором содержатся в данной Вывеске и о месте фактического нахождения (месте осуществления деятельности) которого размещается указанная Вывеска;

2) на крыше одного объекта размещается только одна Вывеска, за исключением случаев размещения крышных конструкций на торговых, развлекательных центрах, кинотеатрах, театрах, цирках.

На торговых, развлекательных центрах, кинотеатрах, театрах, цирках допускается размещение более одной крышной конструкции, но не более одной крышной конструкции относительно каждого фасада, по отношению к которому они размещены. При этом крышные конструкции, размещаемые на торговых, развлекательных центрах, кинотеатрах, театрах, цирках, должны быть идентичны друг другу;

3) информационное поле Вывесок, размещаемых на крышах объектов, располагается параллельно поверхности фасадов объектов, по отношению к которым они установлены, выше линии карниза, парапета объекта; конструкции Вывесок, допускаемых к размещению на крышах зданий, строений, сооружений, представляют собой объемные символы (без использования подложки), которые допускается оборудовать исключительно внутренней подсветкой;

4) высота Вывесок, размещаемых на крышах зданий, строений, сооружений, с учетом всех используемых элементов (пункт 16 настоящих Правил):

- не более 1,80 м для 1 - 3-этажных объектов;
- не более 3 м для 4 - 7-этажных объектов.

В случае если Вывеска, размещаемая на крыше здания, строения, сооружения, содержит изображение товарного знака, знака обслуживания, высота отдельных элементов информационного поля или художественных элементов указанной информационной конструкции, входящих в изображение указанного товарного знака, знака обслуживания, может превышать параметры, указанные в первом абзаце настоящего пункта, но не более чем на 1/5;

5) длина Вывески, устанавливаемой на крыше объекта, не должна превышать половину длины фасада, по отношению к которому они размещены;

6) параметры (размеры) Вывесок, размещаемых на стилобатной части объекта, определяются в зависимости от этажности стилобатной части объекта в соответствии с требованиями подпунктов 5 и 6 пункта 21 настоящих Правил;

7) запрещается размещение Вывесок на крышах зданий, строений, сооружений, являющихся объектами культурного наследия, выявленными объектами культурного наследия, объектами, расположенными в границах территорий объектов культурного наследия, за исключением случаев восстановления ранее существовавших Вывесок на крышах зданий, строений, сооружений, являющихся объектами культурного наследия, выявленными объектами культурного наследия, при наличии утвержденного в установленном порядке проекта реставрации и приспособления объекта культурного наследия, предусматривающего размещение указанных Вывесок; запрещается размещение Вывесок на крышах временных нестационарных объектов;

8) внешний вид Вывесок, размещаемых на крыше здания, строения, сооружения, определяется в соответствии с дизайн-проектом размещения вывески, разработанным и согласованным в соответствии с требованиями раздела 4 Правил.

22. К уникальным Вывескам относятся:

- 1) Вывески, являющиеся объектом монументально-декоративного искусства (барельефы, горельефы, скульптура и т.п.);
- 2) Вывески, выполненные в технике росписи, мозаичного панно;
- 3) Вывески, являющиеся архитектурными элементами и декором фасадов зданий, строений, сооружений.

Размещение уникальных Вывесок осуществляется в соответствии с дизайном – проектом размещения Вывески, разработанным и согласованным в соответствии с требованиями раздела 4 Правил.

23. Местоположение и параметры (размеры) вывесок, устанавливаемых на временных нестационарных объектах, осуществляются в соответствии с Правилами.

На период размещения сезонного предприятия общественного питания (летних залов) при стационарном предприятии общественного питания допускается размещение вывесок путем нанесения надписей на маркизы и зонты, используемые для обустройства данного летнего зала. При этом высота размещаемых Вывесок не должна быть более 0,20 м. В случае использования в Вывесках, размещаемых на маркизах и зонтах сезонного кафе, изображения товарного знака, знака обслуживания высота указанного изображения не должна превышать 0,30 м, а информационное поле (текстовая часть) и декоративно - художественные элементы Вывески размещаются на единой горизонтальной оси.

24. При размещении Вывесок запрещается:

- 1) в случае размещения вывесок на фасадах, крышах зданий, строений, сооружений:
 - нарушение геометрических параметров (размеров) вывесок (за исключением случаев размещения вывесок на торговых, развлекательных центрах, кинотеатрах, театрах, цирках в соответствии с дизайн-проектом, разработанным и согласованным в

соответствии с требованиями раздела 4 Правил);

- нарушение установленных требований к местам размещения Вывесок;
- размещение Вывесок выше линии перекрытий между первым и вторым этажами многоквартирных жилых домов;
- размещение Вывесок выше линии перекрытий между первым и вторым этажами зданий (кроме многоквартирных домов), строений, сооружений (за исключением крышных конструкций, а также случаев размещения Вывесок в соответствии с дизайн-проектом);
- размещение Вывесок на козырьках зданий, строений, сооружений;
- полное или частичное перекрытие (закрытие) оконных и дверных проемов, а также витражей и витрин;
- размещение вывесок в границах жилых помещений, в том числе на глухих торцах многоквартирных жилых домов;
- размещение Вывесок на глухих торцевых фасадах зданий (кроме многоквартирных домов), строений, сооружений (за исключением случаев размещения Вывесок на торговых, развлекательных центрах, кинотеатрах, театрах, цирках);
- размещение Вывесок на крышах (за исключением вывесок, размещаемых в соответствии с пунктом 21 настоящих Правил), кровлях лоджий и балконов и (или) лоджиях и балконах;
- размещение Вывесок на архитектурных деталях фасадов объектов (в том числе на колоннах, пилястрах, орнаментах, лепнине);
- размещение Вывесок на расстоянии ближе, чем 1 м от мемориальных досок;
- перекрытие (закрытие) указателей наименований улиц и номеров домов;
- размещение настенных Вывесок одна над другой (за исключением случаев размещения вывесок на зданиях (кроме многоквартирных домов), строений, сооружений в соответствии с дизайн-проектом);
- размещение консольных Вывесок на расстоянии менее 10 м друг от друга, а также одной консольной вывески над другой;
- размещение Вывесок (за исключением уникальных информационных конструкций) путем непосредственного нанесения на поверхность фасада декоративно-художественного и (или) текстового изображения (методом покраски, наклейки и иными методами);
- размещение Вывесок с помощью демонстрации постеров на динамических системах смены изображений (роллерные системы, системы поворотных панелей – призматроны и др.) или с помощью изображения, демонстрируемого на электронных носителях (экраны, бегущая строка и т.д.) (за исключением вывесок, размещаемых в витрине);
- окраска и покрытие декоративными пленками поверхности остекления витрин (за исключением размещения непосредственно на поверхности остекления витрины вывесок в виде отдельных букв и декоративных элементов из декоративных пленок);
- замена остекления витрин световыми коробами;
- устройство конструкций электронных носителей - экранов на всю высоту и (или) длину остекления витрины;
- размещение Вывесок с использованием картона, ткани, баннерной ткани (за исключением использования баннерной ткани в качестве лицевой поверхности световых коробов);
- размещение Вывесок с использованием неоновых светильников, мигающих (мерцающих) элементов;

2) размещение Вывесок на ограждающих конструкциях: заборах, шлагбаумах,

ограждениях, перилах и т.д.;

3) размещение Вывесок в виде надувных конструкций;

4) размещение Вывесок на ограждающих конструкциях сезонных предприятий общественного питания (летних залов), за исключением случаев, предусмотренных пунктом 23 настоящих Правил;

5) размещение Вывесок на внешних поверхностях объектов незавершенного строительства;

6) использование мест размещения Вывесок, определенных в согласованном дизайн-проекте в соответствии с разделом 4 Правил, для размещения рекламных конструкций.

3. ТРЕБОВАНИЯ К РАЗМЕЩЕНИЮ ИНФОРМАЦИОННЫХ КОНСТРУКЦИЙ (ВЫВЕСОК) В СООТВЕТСТВИИ С ЗАКОНОМ РОССИЙСКОЙ ФЕДЕРАЦИИ ОТ 07 ФЕВРАЛЯ 1992 ГОДА № 2300-1 «О ЗАЩИТЕ ПРАВ ПОТРЕБИТЕЛЕЙ»

25. Информационные конструкции (вывески), указанные в абзаце третьем подпункта 4.3 пункта 4 настоящих Правил (далее – информационная табличка), размещаются на доступном для обозрения месте плоских участков фасада, свободных от архитектурных элементов, непосредственно у входа (справа или слева) в здание, строение, сооружение или помещение или на входных дверях в помещение, в котором фактически находится (осуществляет деятельность) организация или индивидуальный предприниматель, сведения о котором содержатся в данной информационной конструкции.

26. Для одной организации, индивидуального предпринимателя на одном объекте устанавливается не более одной информационной таблички.

27. Расстояние от уровня земли (пола входной группы) до верхнего края информационной таблички не должно превышать 2 м.

Информационная табличка размещается на единой горизонтальной оси с иными аналогичными информационными конструкциями в пределах фасада.

28. Информационная табличка состоит из информационного поля (текстовой части).

Допустимый размер информационной таблички составляет:

- не более 0,60 м по длине;
- не более 0,40 м по высоте.

При этом высота букв, знаков, размещаемых на информационной табличке, не превышает 0,10 м.

Допускается размещение информационных табличек на дверях входных групп, в том числе методом нанесения трафаретной печати или аппликаций из самоклеящихся пленок на остекление дверей. Максимальный размер информационных табличек не превышает:

- по высоте - 0,40 м;
- по длине - 0,30 м.

При наличии на дверях входных групп вывески информационная табличка размещается на данных дверях входных групп в один ряд на едином горизонтальном или вертикальном уровне (на одном уровне, высоте, длине) с указанной вывеской.

29. В случае размещения в одном объекте нескольких организаций, индивидуальных предпринимателей общая площадь информационных табличек, устанавливаемых на фасадах объекта перед одним входом, не должна превышать 2 кв. м.

При этом параметры (размеры) информационных конструкций, размещаемых перед одним входом, должны быть идентичными и не превышать размеры, установленные в абзаце втором пункта 28 Правил, а расстояние от уровня земли (пола

входной группы) до верхнего края информационной конструкции, расположенной на наиболее высоком уровне, не должно превышать 2 м.

30. Допускается размещение информационных табличек на остеклении витрины методом нанесения трафаретной печати или выполнения аппликаций из самоклеящихся пленок.

При этом размеры информационных табличек не превышают 0,30 м по длине и 0,20 м по высоте.

Размещение на остеклении витрин нескольких информационных табличек в случае, указанном в абзаце первом пункта 29 настоящих Правил, допускается при условии наличия между ними расстояния не менее 0,15 м и общего количества указанных вывесок – не более четырех.

31. Размещение информационных табличек на оконных проемах не допускается.

Информационные таблички могут иметь внутреннюю подсветку.

4. ОСОБЕННОСТИ РАЗМЕЩЕНИЯ ИНФОРМАЦИОННЫХ КОНСТРУКЦИЙ (ВЫВЕСОК) В СООТВЕТСТВИИ С ДИЗАЙН-ПРОЕКТОМ РАЗМЕЩЕНИЯ ВЫВЕСКИ

32. Дизайн-проект размещения Вывески подлежит согласованию с управлением градостроительства и архитектуры Администрации городского округа Энергодар.

Дизайн-проект размещения Вывески на объектах культурного наследия, выявленных объектах культурного наследия, кроме согласования с управлением градостроительства и архитектуры Администрации городского округа Энергодар, подлежит согласованию с органом исполнительной власти в области охраны объектов культурного наследия Запорожской области.

Вывески, размещаемые в соответствии с согласованным дизайн-проектом:

- 1) отдельно стоящие;
- 2) уникальные;
- 3) размещаемые на крыше здания;
- 4) предусматривающие вертикальный порядок расположения букв на информационном поле Вывески;
- 5) размещаемые на торговых, развлекательных центрах, кинотеатрах, театрах, цирках;
- 6) размещаемые на объектах культурного наследия, выявленных объектах культурного наследия в случае, указанном в абзаце втором подпункта 4 пункта 18 Правил.

Дизайн-проект содержит информацию о размещении всех информационных конструкций на фасадах объекта. При наличии на объекте рекламной конструкции, размещенной в соответствии с разрешением, выданным уполномоченным органом в сфере распространения рекламы, информация о размещении указанной конструкции также отражается в соответствующем дизайн-проекте.

33. Критериями оценки дизайн-проекта размещения Вывески на соответствие внешнему архитектурному облику города Энергодар являются:

- 1) обеспечение сохранности внешнего архитектурного облика города;
- 2) соответствие местоположения и эстетических характеристик информационной конструкции (форма, параметры (размеры), пропорции, цвет, масштаб) объекту, на котором она размещается;
- 3) привязка настенных конструкций к композиционным осям конструктивных элементов фасадов объектов;

- 4) соблюдение единой горизонтальной оси размещения настенных конструкций с иными настенными конструкциями в пределах фасада объекта;
- 5) обоснованность использования прозрачной (без фоновых подложки) или непрозрачной основы для крепления отдельных элементов настенной конструкции;
- 6) обоснованность использования вертикального формата в Вывесках;
- 7) обоснованность количества и местоположения информационных конструкций;
- 8) обоснованность использования предлагаемого типа конструкций;
- 9) обоснованность параметров (размеров) отдельно стоящих информационных конструкций, их масштабность окружающей застройки;
- 10) учет колористического решения внешних поверхностей объекта при размещении Вывески.

Оценка дизайн-проекта размещения Вывески на внешних поверхностях здания, строения, сооружения осуществляется с учетом ранее согласованных дизайн-проектов размещения Вывесок на данном объекте (место размещения Вывесок, их параметры (размеры) и тип), Вывесок, размещенных в соответствии с требованиями Правил, а также рекламных конструкций, установленных в соответствии с разрешением уполномоченного органа в сфере распространения рекламы.

34. Согласование в установленном порядке с управлением градостроительства и архитектуры Администрации городского округа Энергодар дизайн-проекта размещения Вывески не накладывает обязательств на собственника (правообладателя) объекта размещать данные информационные конструкции.

При согласовании с управлением градостроительства и архитектуры Администрации городского округа Энергодар дизайн-проекта размещения Вывески предыдущее согласование дизайн-проекта размещения такой Вывески прекращает действие.

35. Сведения о согласованных дизайн-проектах предоставляются управлением градостроительства и архитектуры Администрации городского округа Энергодар по запросу органов, уполномоченных осуществлять контроль за размещением и содержанием информационных конструкций, в срок, не превышающий пяти рабочих дней.

36. Дизайн-проект размещения Вывески включает текстовые и графические материалы.

Дизайн-проект размещения Вывески на крыше здания, строения, сооружения разрабатывается организациями, индивидуальными предпринимателями, имеющие лицензии на проведение проектных работ.

Текстовые материалы включают:

- 1) сведения об адресе объекта;
- 2) сведения о типе конструкции Вывески, месте ее размещения, способе крепления;
- 3) сведения о способе освещения Вывески;
- 4) параметры Вывески.

Графические материалы дизайн-проекта при размещении Вывески на фасадах зданий, строений, сооружений включают:

- 1) фотофиксацию (фотографии) всех внешних поверхностей объекта (фасады, крыши). Фотографии должны обеспечить в полном объеме четкую демонстрацию предполагаемого места размещения вывески и всех иных конструкций, размещенных на всей плоскости фасада здания, строения, сооружения (в том числе на крыше), а также не содержать иных объектов, в том числе автомобильный транспорт, препятствующих

указанной демонстрации. Фотографии должны быть выполнены не более чем за два месяца до обращения за согласованием дизайн-проекта размещения вывески;

2) чертежи всех фасадов объекта (в М 1:200, М 1:100, М 1:50 (в зависимости от габаритных размеров объекта), на которых (относительно которых) предполагается размещение вывесок, с указанием мест размещения и порядковых номеров (сквозная нумерация) Вывесок, их параметров (длина, ширина, высота) и типа конструкций;

3) фотомонтаж (графическая зарисовка Вывески в месте ее предполагаемого размещения в существующую ситуацию с указанием размеров). Выполняется в виде компьютерной зарисовки конструкции Вывески на фотографии с соблюдением пропорций размещаемого объекта. При размещении крышных конструкций графическая зарисовка включает изображение информационного поля конструкции (буквы, буквенные символы, аббревиатура, цифры), декоративно-художественных элементов - логотипов, знаков, символов, декоративных элементов фирменного стиля, элементов крепления. Фотомонтаж должен обеспечить в полном объеме четкую демонстрацию места размещения Вывески и всех иных конструкций, размещенных на всей плоскости фасада, строения, сооружения (в том числе на крыше).

При размещении крышных конструкций графические материалы включают также ортогональный чертеж крышной конструкции (основной вид, вид сбоку, вид сверху - при криволинейной форме конструкции).

При размещении информационных конструкций на объектах культурного наследия, стеклянных поверхностях фасадов зданий, строений, сооружений, витринных конструкций графические материалы дизайн-проекта включают чертежи узлов крепления Вывески к фасаду здания, крышных конструкций - чертежи узлов крепления Вывески к крыше здания.

При размещении информационных конструкций на фасадах объектов культурного наследия, на фасадах, крышах торговых, развлекательных центров, кинотеатров, театров, цирков, расположенных в границах территорий зон охраны объектов культурного наследия, на чертежах отображаются габаритные размеры и высотные отметки каждого фасада, на котором размещаются Вывески.

Графические материалы дизайн-проекта при размещении отдельно стоящей информационной конструкции (вывески) включают:

1) фотофиксацию (фотографии) предполагаемого места размещения Вывески. Фотографии должны обеспечить в полном объеме четкую демонстрацию предполагаемого места размещения Вывески и давать представление о взаимном расположении размещаемой Вывески относительно здания, строения, сооружения, расположенного в границах земельного участка и/или относительно других отдельно стоящих вывесок с обозначением соответствующих границ земельного участка. Фотографии должны быть выполнены не более чем за два месяца до обращения за согласованием дизайн-проекта размещения Вывески;

2) чертежи всех плоскостей отдельно стоящей информационной конструкции (ортогональные, в М 1:200, М 1:100, М 1:50 (в зависимости от габаритных размеров объекта). На чертежах отражаются места размещения и порядковые номера (сквозная нумерация) Вывесок с указанием параметров Вывесок (длина, ширина, высота) и величины заглубления;

3) фотомонтаж (графическая зарисовка Вывески в месте ее предполагаемого размещения в существующую ситуацию с указанием размеров). Выполняется в виде компьютерной зарисовки конструкции Вывески на фотографии с соблюдением пропорций размещаемого объекта;

4) план-схему территории, на которой предполагается установка отдельно стоящей информационной конструкции;

5) инженерно-топографический план земельного участка в масштабе 1:500 (откорректированная исполнительная съемка) с указанием точного места установки отдельно стоящей информационной конструкции.

37. Перечень документов, необходимых для согласования дизайн-проекта размещения Вывески:

1) заявление о согласовании дизайн-проекта размещения Вывески на имя Главы Администрации городского округа Энергодар в 1 экземпляре;

2) копия документа, удостоверяющего личность (для физических лиц);

3) документ, подтверждающий полномочия представителя заявителя, в копии при предъявлении подлинника;

4) копии правоустанавливающих документов, подтверждающих имущественные права заявителя на занимаемое здание, строение, сооружение, помещение, которое является местом фактического нахождения (местом осуществления деятельности) организации, индивидуального предпринимателя, размещающих вывеску.

В случае размещения Вывесок на внешних поверхностях торговых, развлекательных центров представляются копии правоустанавливающих документов, подтверждающих имущественные права на весь объект (все помещения объекта);

5) копии правоустанавливающих документов, подтверждающих имущественные права заявителя на земельный участок, на котором расположены здание, строение, сооружение, которые являются местом фактического нахождения (местом осуществления деятельности) организации, индивидуального предпринимателя, размещающих отдельно стоящую Вывеску;

6) документы технической инвентаризации — поэтажный план помещения, выданный уполномоченной организацией;

7) утвержденный заявителем дизайн-проект Вывески, подготовленный и оформленный в соответствии с пунктом 36 Правил.

5. ТРЕБОВАНИЯ К СОДЕРЖАНИЮ ИНФОРМАЦИОННЫХ КОНСТРУКЦИЙ

38. Содержание информационных конструкций, указанных в подпункте 2 пункта 4 Правил, размещенных на внешних поверхностях зданий, строений, сооружений, осуществляется собственниками (правообладателями) данных зданий, строений, сооружений, если договором не предусмотрено иное.

Содержание информационных конструкций, указанных в подпунктах 1, 2 пункта 4 настоящих Правил, размещенных в виде отдельно стоящих конструкций, осуществляется собственниками (правообладателями) конструкций, органами местного самоуправления городского округа Энергодар, государственными предприятиями и учреждениями, муниципальными предприятиями и учреждениями, соответственно за счет средств бюджетов городского округа Энергодар, а также средств указанных государственных и муниципальных предприятий и учреждений.

Содержание информационных конструкций, указанных в подпункте 3 пункта 4 настоящих Правил, осуществляется организацией, индивидуальным предпринимателем, которые являются собственниками (правообладателями) конструкции, сведения о которых содержатся в данных информационных конструкциях и в месте фактического нахождения (осуществления деятельности) которых данные информационные конструкции размещены.

39. Информационные конструкции должны содержаться в технически исправном состоянии, быть очищенными от грязи и иного мусора.

Не допускается наличие на информационных конструкциях механических повреждений, прорывов размещаемых на них полотен, а также нарушение целостности конструкции.

Металлические элементы информационных конструкций должны быть очищены от ржавчины и окрашены.

Размещение на информационных конструкциях объявлений, посторонних надписей, изображений и других сообщений, не относящихся к данной информационной конструкции, запрещено.

Очистка информационных конструкций от грязи и мусора проводится по мере необходимости (по мере загрязнения информационной конструкции).

6. КОНТРОЛЬ ЗА ВЫПОЛНЕНИЕМ ТРЕБОВАНИЙ К РАЗМЕЩЕНИЮ ИНФОРМАЦИОННЫХ КОНСТРУКЦИЙ (ВЫВЕСОК). ДЕМОНТАЖ ИНФОРМАЦИОННЫХ КОНСТРУКЦИЙ (ВЫВЕСОК)

40. Выявление информационных конструкций, не соответствующих требованиям настоящих Правил, осуществляют уполномоченные органы Администрации городского округа Энергодар. Факт выявления информационных конструкций, не соответствующих требованиям настоящих Правил, оформляется актом.

В акте указываются:

- 1) дата, время и место составления акта;
- 2) наименование органа, проводившего проверку;
- 3) фамилия, имя, отчество и должность лица (лиц), проводившего проверку;
- 4) дата, время и место проведения проверки;
- 5) наименование проверяемого юридического лица или фамилия, имя, отчество индивидуального предпринимателя, физического лица – владельца информационной конструкции;
- 6) адрес (фактическое место нахождения) юридического лица, индивидуального предпринимателя, физического лица;
- 7) сведения об ИНН, ОГРН юридического лица или индивидуального предпринимателя;
- 8) сведения о технических характеристиках состояния информационной конструкции, выявленных нарушениях и лицах, на которых возлагается ответственность за совершение этих нарушений;
- 9) фотоматериалы, фиксирующие состояние конструкции, выявленные нарушения;
- 10) подпись лица (лиц), осуществившего проверку, присутствовавших при составлении акта собственника, представителя организации, индивидуального предпринимателя, которые являются собственниками (правообладателями) информационной конструкции, не соответствующей требованиям Правил.

В случае отказа присутствовавших при составлении акта лиц от подписания акта в нем делается соответствующая запись.

При наличии документов, содержащих информацию об информационной конструкции, о собственнике информационной конструкции, о помещении (здании), занимаемом организацией, индивидуальным предпринимателем, разместивших информационную конструкцию в месте фактического расположения указанного помещения (здания), копии таких документов прилагаются к акту.

Уполномоченные органы Администрации городского округа Энергодар, в случае выявления информационных конструкций, не соответствующих требованиям Правил, в трехдневный срок направляют информацию о выявлении указанных информационных конструкций в Комиссию по благоустройству городского округа Энергодар (далее – Комиссия по благоустройству).

41. Комиссия по благоустройству выносит владельцу информационной конструкции, не соответствующей Правилам, уведомление с предложениями о приведении ее в соответствие с требованиями Правил либо проведении демонтажа.

В уведомлении Комиссии по благоустройству также указываются последствия его невыполнения – демонтаж информационной конструкции в принудительном порядке.

42. Демонтаж информационной конструкции представляет собой разборку конструкции на составляющие элементы.

43. Приведение информационных конструкций в соответствие с требованиями настоящих Правил на основании уведомления Комиссии по благоустройству осуществляется владельцем указанной информационной конструкции и за счет его собственных средств.

Демонтаж информационной конструкции в добровольном порядке в соответствии с уведомлением Комиссии по благоустройству осуществляется владельцем данной конструкции с последующим восстановлением внешних поверхностей объекта, на котором она была размещена, в том виде, который был до установки конструкции, и с использованием аналогичных материалов и технологий.

44. Восстановление внешних поверхностей объекта, на которых была размещена демонтированная информационная конструкция, в том виде, который существовал до установки конструкции, и с использованием аналогичных материалов и технологий осуществляется владельцем информационных конструкций, а в случае, если невозможно установить владельца информационной конструкции, - Администрацией городского округа Энергодар за счет средств бюджета городского округа Энергодар.

45. При отсутствии сведений о владельце информационных конструкций либо в случае его отсутствия по месту нахождения информационных конструкций в течение одного месяца со дня обнаружения конструкции, не соответствующей требованиям настоящих Правил, а также, если конструкция не была демонтирована владельцем в добровольном порядке в установленный уведомлением срок, Комиссия по благоустройству направляет акт о невыполнении уведомления с приложением фотоматериалов, указанием адресных или иных ориентиров конструкции в уполномоченный орган Администрации городского округа Энергодар.

46. Администрация городского округа Энергодар организует мероприятия, направленные на демонтаж, перемещение, хранение, выдачу владельцу демонтированных информационных конструкций, в порядке, установленном нормативным правовым актом Администрации городского округа Энергодар.

47. Контроль за выполнением юридическими и физическими лицами, индивидуальными предпринимателями требований настоящих Правил по размещению и содержанию информационных конструкций осуществляется уполномоченными органами Администрации городского округа Энергодар.

Контроль за исполнением юридическими и физическими лицами, индивидуальными предпринимателями выданных уведомлений о приведении информационных конструкций в соответствие с требованиями настоящих Правил либо проведении их демонтажа осуществляется Комиссией по благоустройству.

7. ОТВЕТСТВЕННОСТЬ ЗА НАРУШЕНИЕ ТРЕБОВАНИЙ ПРАВИЛ

48. За нарушение требований настоящих Правил владельцы информационных конструкций несут ответственность, предусмотренную законодательством Российской Федерации об административных правонарушениях.

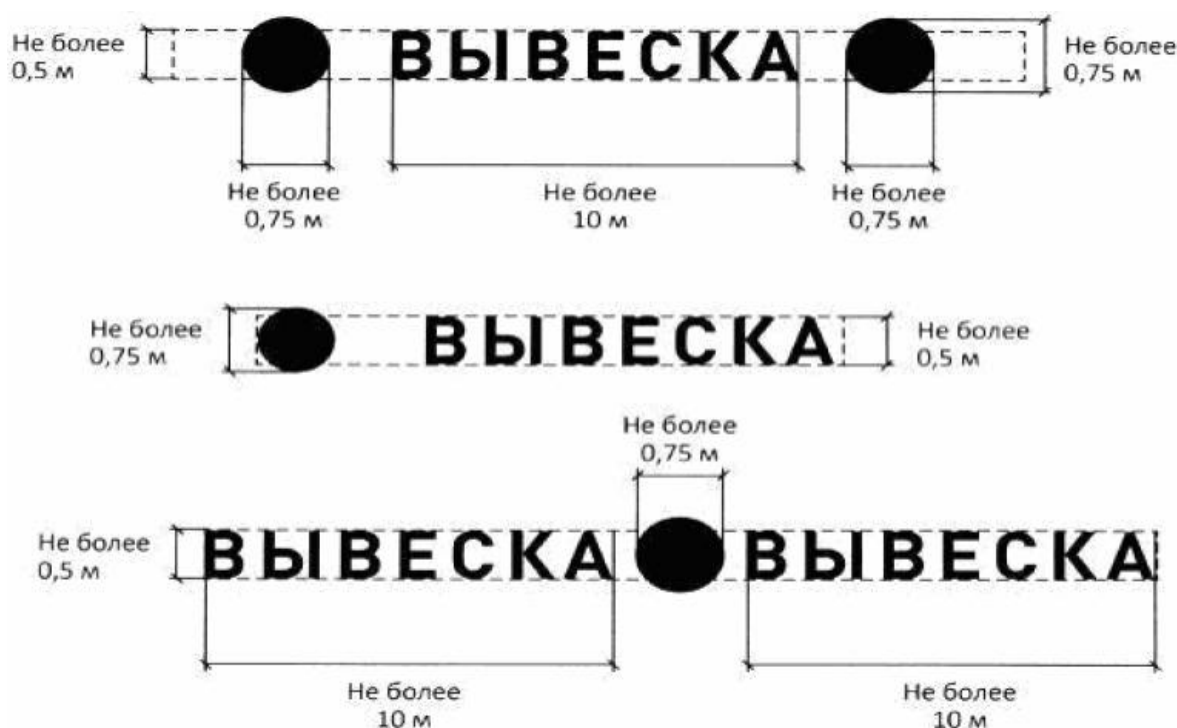
В случае отсутствия дизайн-проекта размещения вывесок, согласованного в установленном порядке, ответственность за нарушение требований настоящих Правил к содержанию и размещению информационных конструкций (вывесок) при размещении

вывесок на внешних поверхностях торговых, развлекательных центров, кинотеатров, театров, цирков несут собственники данных торговых, развлекательных центров, кинотеатров, театров, цирков, в том числе в части безопасности размещаемых конструкций и проведения работ по их размещению.

ГРАФИЧЕСКОЕ ПРИЛОЖЕНИЕ К ПРАВИЛАМ РАЗМЕЩЕНИЯ И СОДЕРЖАНИЯ ИНФОРМАЦИОННЫХ КОНСТРУКЦИЙ (ВЫВЕСОК) НА ТЕРРИТОРИИ ГОРОДСКОГО ОКРУГА ЭНЕРГОДАР ЗАПОРОЖСКОЙ ОБЛАСТИ

Единичная конструкция, комплекс идентичных и (или) взаимосвязанных элементов

1. Информационные конструкции могут быть размещены в виде комплекса идентичных взаимосвязанных элементов одной конструкции.



Элементы информационных конструкций (вывесок):

2. Вывески могут состоять из следующих элементов:

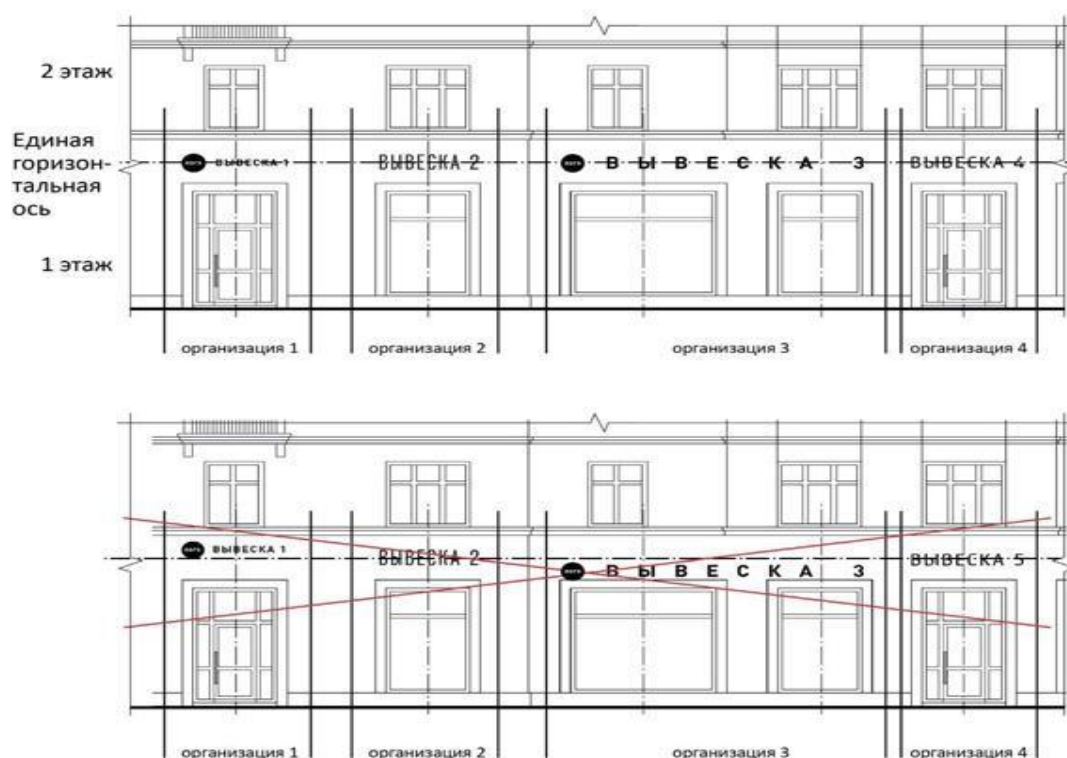
- информационное поле (текстовая часть) - буквы, буквенные символы, аббревиатура, цифры;
- декоративно-художественные элементы - логотипы, знаки и т.д.;
- элементы крепления;
- подложка.

Высота декоративно-художественных элементов не должна превышать высоту текстовой части вывески более чем в полтора раза.



3. Размещение информационных конструкций осуществляется на плоских участках фасада, свободных от архитектурных элементов, исключительно в пределах площади внешних поверхностей объекта, соответствующей физическим размерам.

При размещении на одном фасаде объекта одновременно нескольких вывесок они размещаются в один высотный ряд на единой горизонтальной линии (на одном уровне, высоте).



4. Если помещения располагаются в подвальных или цокольных этажах объектов, при отсутствии иной возможности вывески могут быть размещены над окнами подвального

или цокольного этажа, но не ниже 0,60 м от уровня земли до нижнего края настенной конструкции. При этом вывеска не должна выступать от плоскости фасада более чем на 0,10 м.

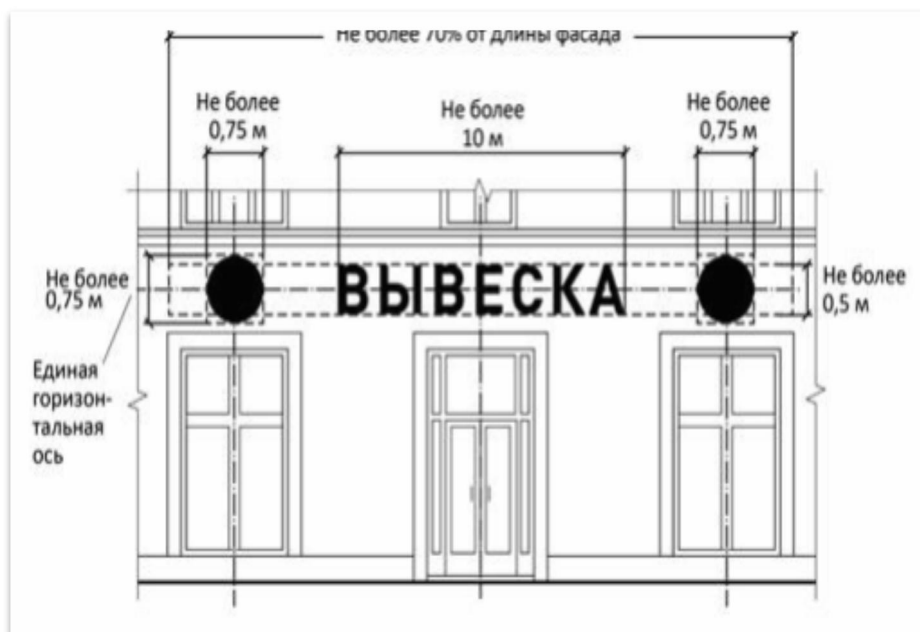


5. Максимальный размер настенных конструкций на внешних поверхностях зданий, строений, сооружений не должен превышать:

- по высоте - 0,50 м, за исключением размещения настенной вывески на фризе;
- по длине - 70 процентов от длины фасада, соответствующей занимаемым данными юридическими лицами, индивидуальными предпринимателями помещениям, но не более 15 м для единичной конструкции.



6. При размещении настенной конструкции в пределах 70 процентов от длины фасада в виде комплекса идентичных взаимосвязанных элементов (информационное поле (текстовая часть) и декоративно-художественные элементы) максимальный размер каждого из указанных элементов не может превышать 10 м в длину.

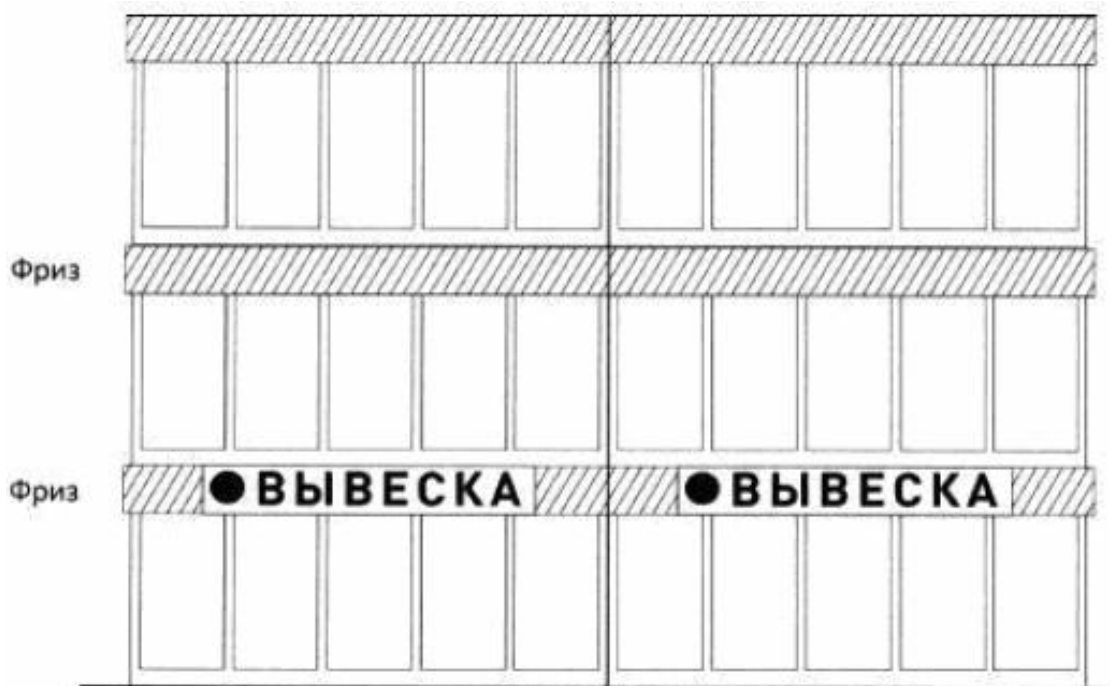


7. Максимальный размер информационных конструкций, содержащих сведения об ассортименте блюд, напитков и иных продуктов питания, в том числе с указанием их массы (объема) и цены (меню), не должен превышать:

- по высоте - 0,80 м;
- по длине - 0,60 м.



8. При наличии на фасаде объекта фриза настенная конструкция размещается исключительно на фризе, на всю высоту фриза.



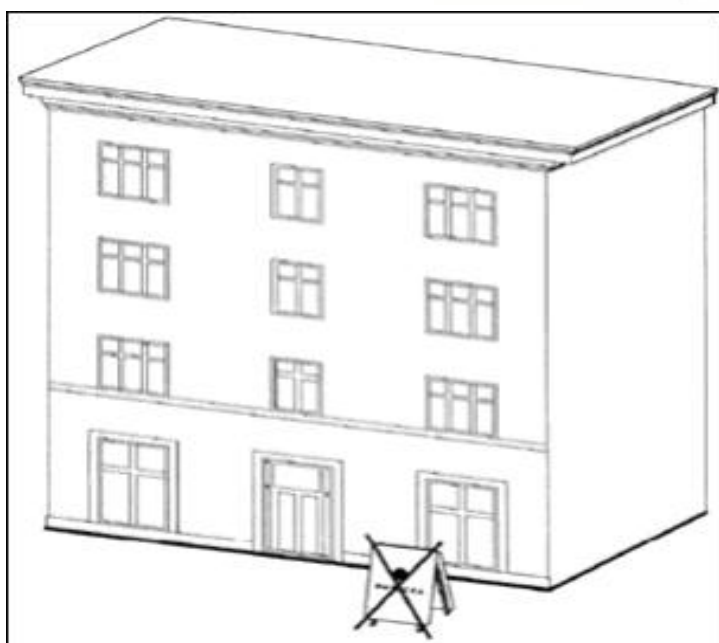
9. При наличии на фасаде объекта козырька настенная конструкция может быть размещена на фризе козырька, строго в габаритах указанного фриза.



Запрещается размещение настенной конструкции непосредственно на конструкции козырька.



Запрещается размещение вывесок в виде, отдельно стоящих сборно-разборных (складных) конструкций - штендеров.



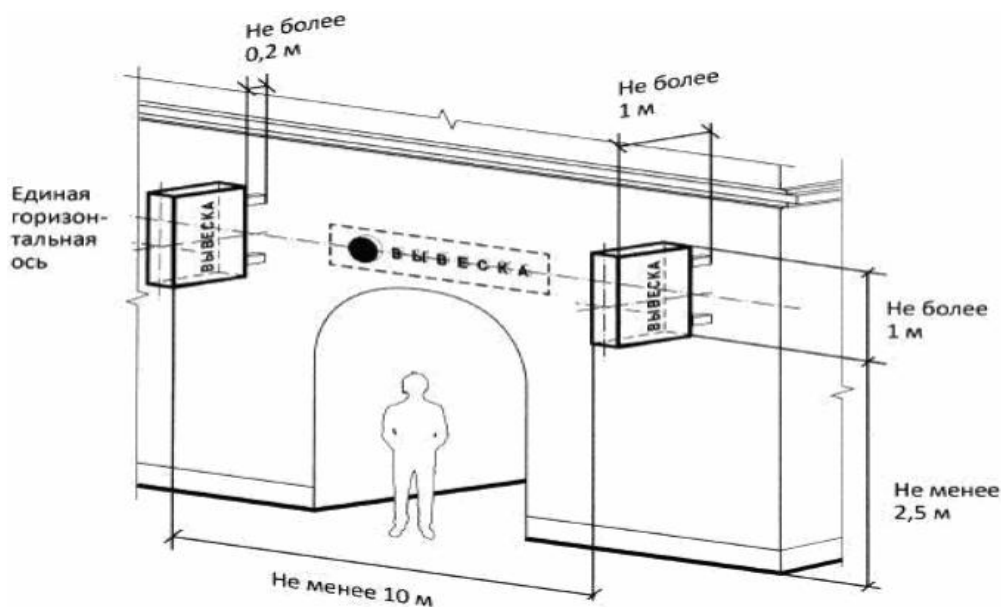
10. Информационное поле настенных конструкций, размещаемых на фасадах объектов, являющихся объектами культурного наследия, выявленными объектами культурного наследия, должно выполняться из отдельных элементов (букв, обозначений, декоративных элементов и т.д.) без использования непрозрачной основы для их крепления.



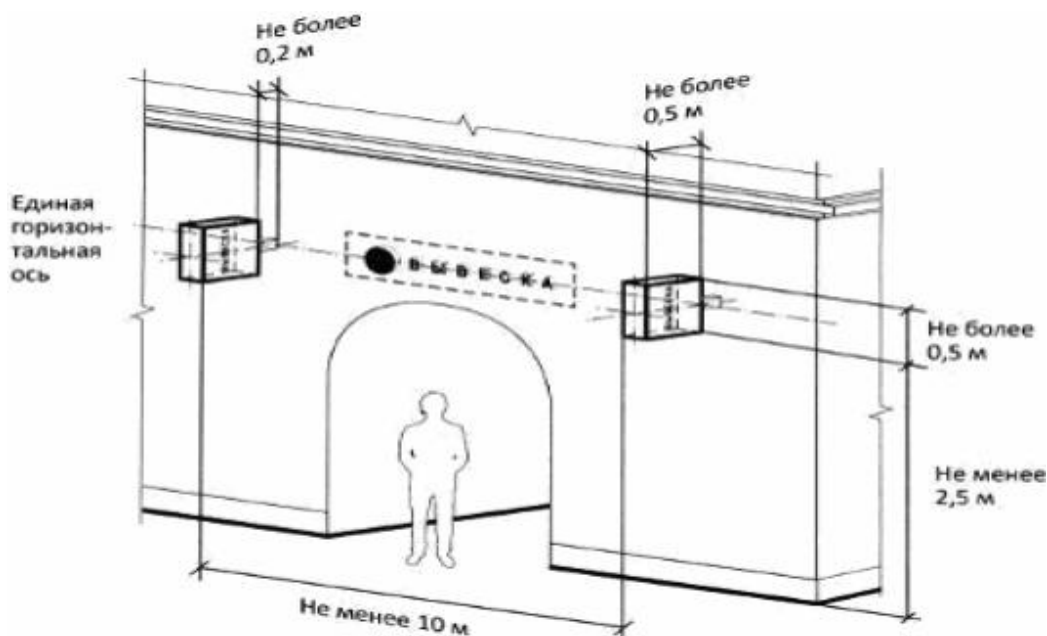
11. Консольные конструкции располагаются в одной горизонтальной плоскости фасада, у арок, на границах и внешних углах зданий, строений, сооружений. Расстояние между консольными конструкциями не может быть менее 10 м.

Расстояние от уровня земли до нижнего края консольной конструкции должно быть не менее 2,50 м.

Консольная конструкция не должна находиться более чем на 0,20 м от края фасада, а крайняя точка ее лицевой стороны - на расстоянии более чем 1 м от плоскости фасада. В высоту консольная конструкция не может превышать 1 м. При наличии на фасаде объекта настенных конструкций консольные конструкции располагаются с ними на единой горизонтальной оси.



12. Максимальные параметры (размеры) консольных конструкций, размещаемых на фасадах объектов, являющихся объектами культурного наследия, выявленными объектами культурного наследия, не должны превышать 0,50 м – по высоте и 0,50 м - по ширине.

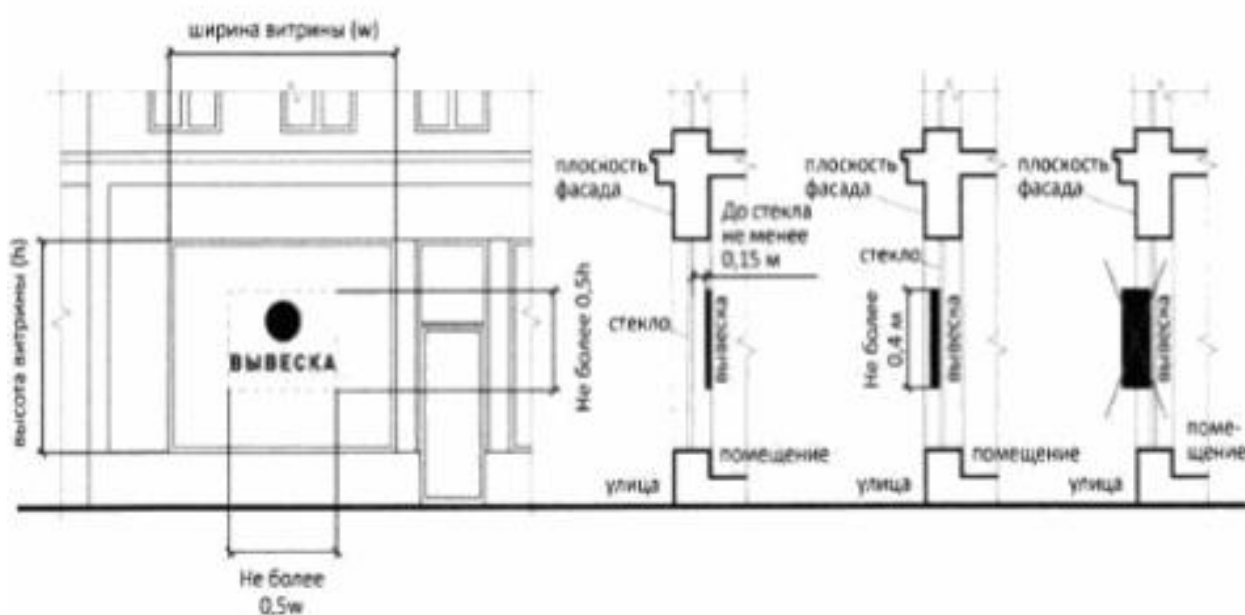


13. Витринные конструкции размещаются в витрине, на внешней и (или) с внутренней стороны остекления витрины объектов.

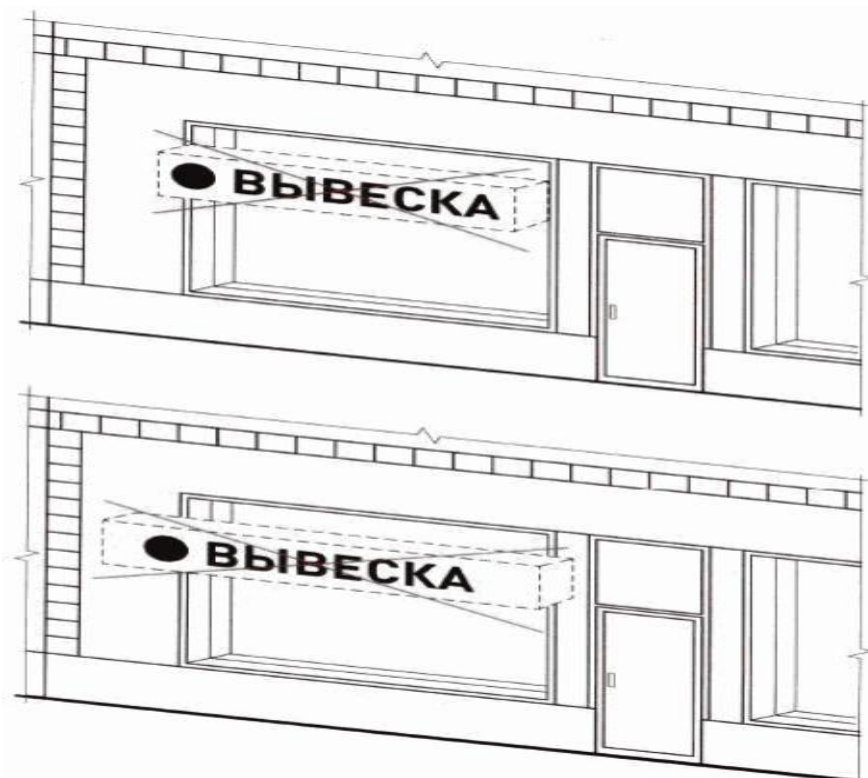
Максимальный размер витринных конструкций (включая электронные носители - экраны), размещаемых в витрине, а также с внутренней стороны остекления витрины, не должен превышать половины размера остекления витрины по высоте и половины размера остекления витрины по длине. При размещении вывески в витрине (с ее внутренней стороны) расстояние от остекления витрины до витринной конструкции должно составлять не менее 0,15 м.

Размещение внутри витрины

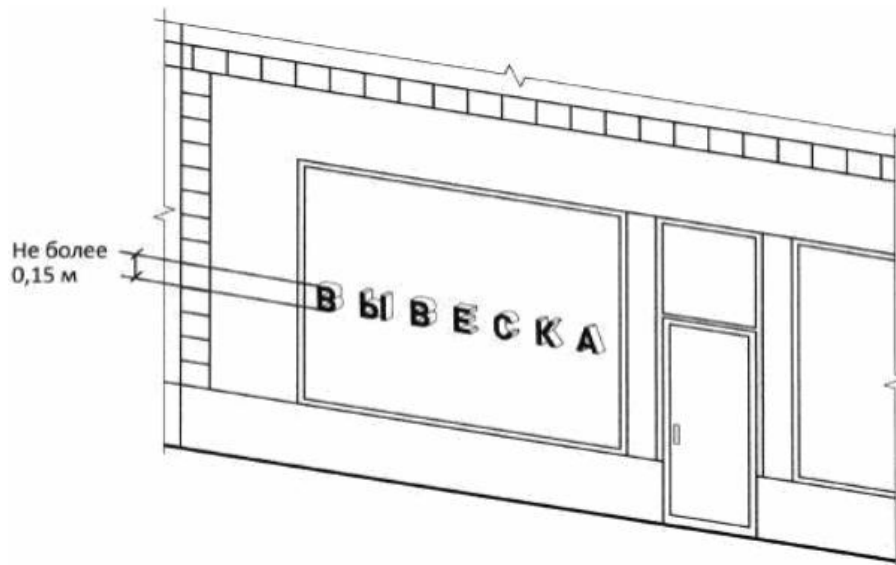
Размещение снаружи витрины



14. Информационные конструкции (вывески), размещенные на внешней стороне витрины, не должны выходить за плоскость фасада объекта.



15. Непосредственно на остеклении витрины допускается размещение информационной конструкции (вывески) в виде отдельных букв и декоративных элементов. При этом максимальный размер букв вывески, размещаемой на остеклении витрины, не должен превышать в высоту 0,15 м.



16. На крыше одного объекта может быть размещена только одна информационная конструкция.

Конструкция вывесок, допускаемых к размещению на крышах зданий, строений, сооружений, представляет собой объемные символы, которые могут быть оборудованы исключительно внутренним подсветом.

Длина вывесок, устанавливаемых на крыше объекта, не может превышать половину длины фасада, по отношению к которому они размещены.



17. Высота информационных конструкций (вывесок), размещаемых на крышах зданий, строений, сооружений, должна быть:

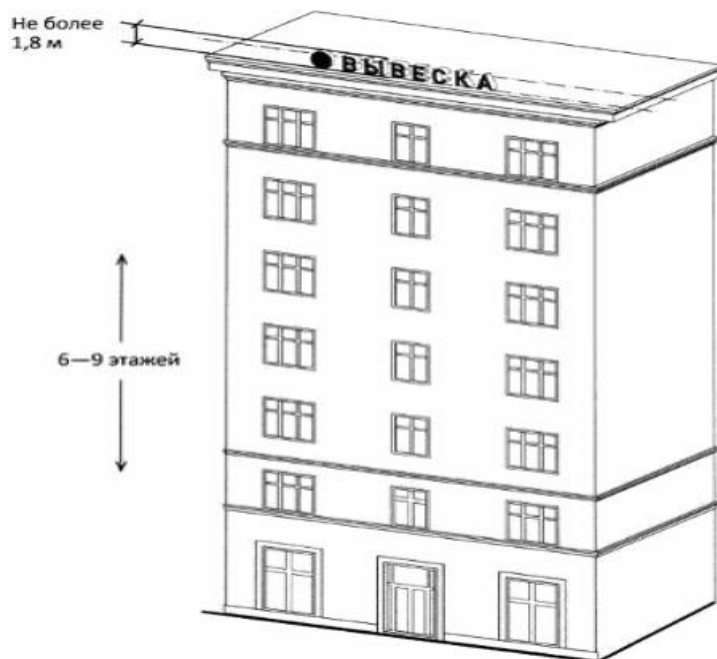
- не более 0,80 м для 1 - 2-этажных объектов;



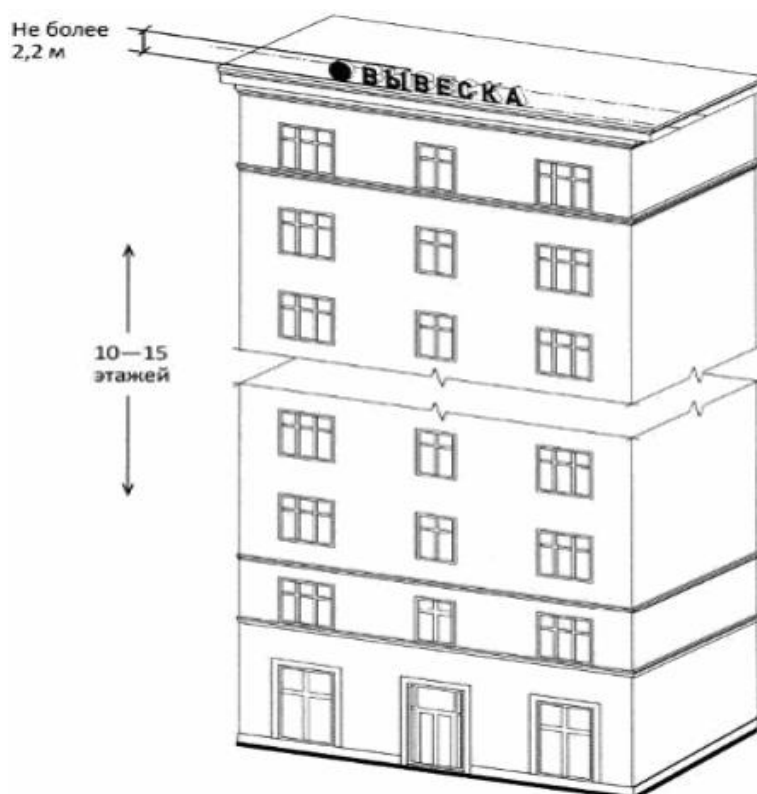
- не более 1,20 м для 3 - 5-этажных объектов;



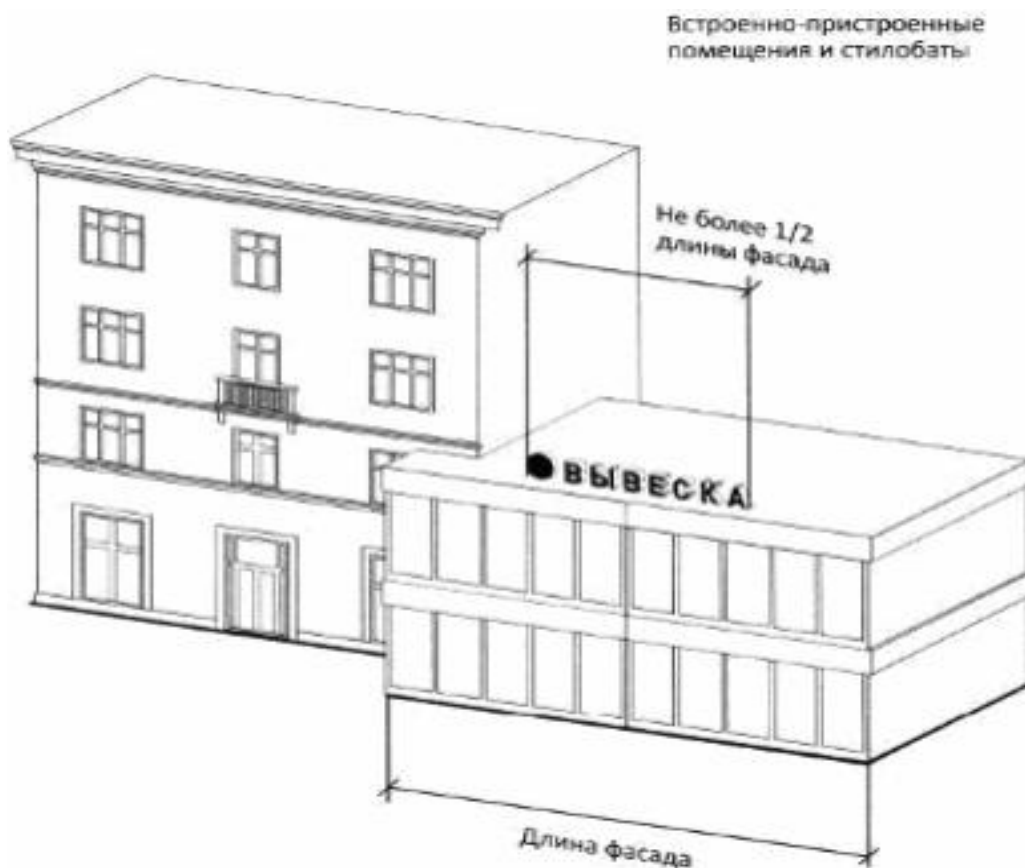
- не более 1,80 м для 6 - 9-этажных объектов;



- не более 2,20 м для 10 - 15-этажных объектов.

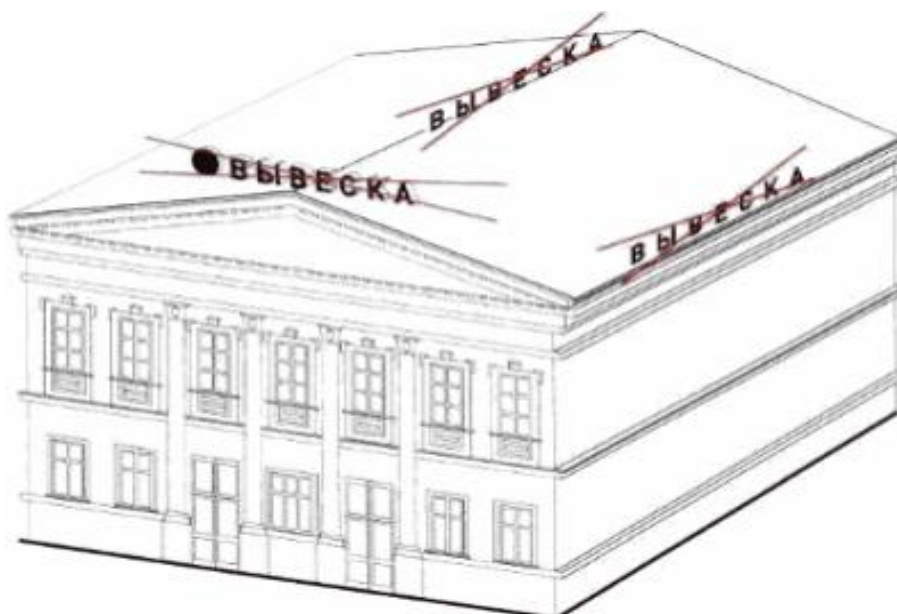


18. Параметры (размеры) информационных конструкций (вывесок), размещаемых на стилобатной части объекта, определяются в зависимости от этажности стилобатной части объекта.



Запреты на размещение информационных конструкций

19. Запрещается размещение информационных конструкций (вывесок) на крышах зданий, строений, сооружений, являющихся объектами культурного наследия, выявленными объектами культурного наследия.



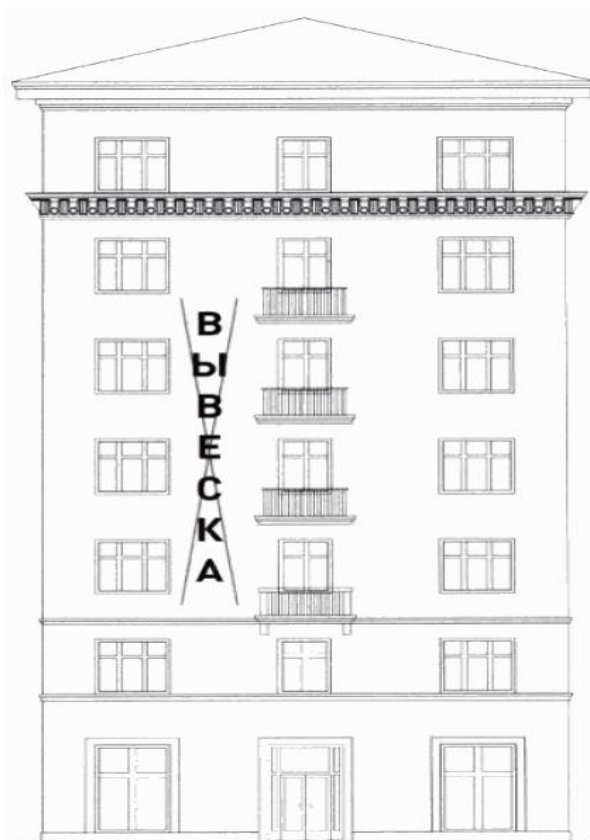
20. Запрещается нарушение геометрических параметров вывесок.



21. Запрещается нарушать требования к местам расположения вывесок.



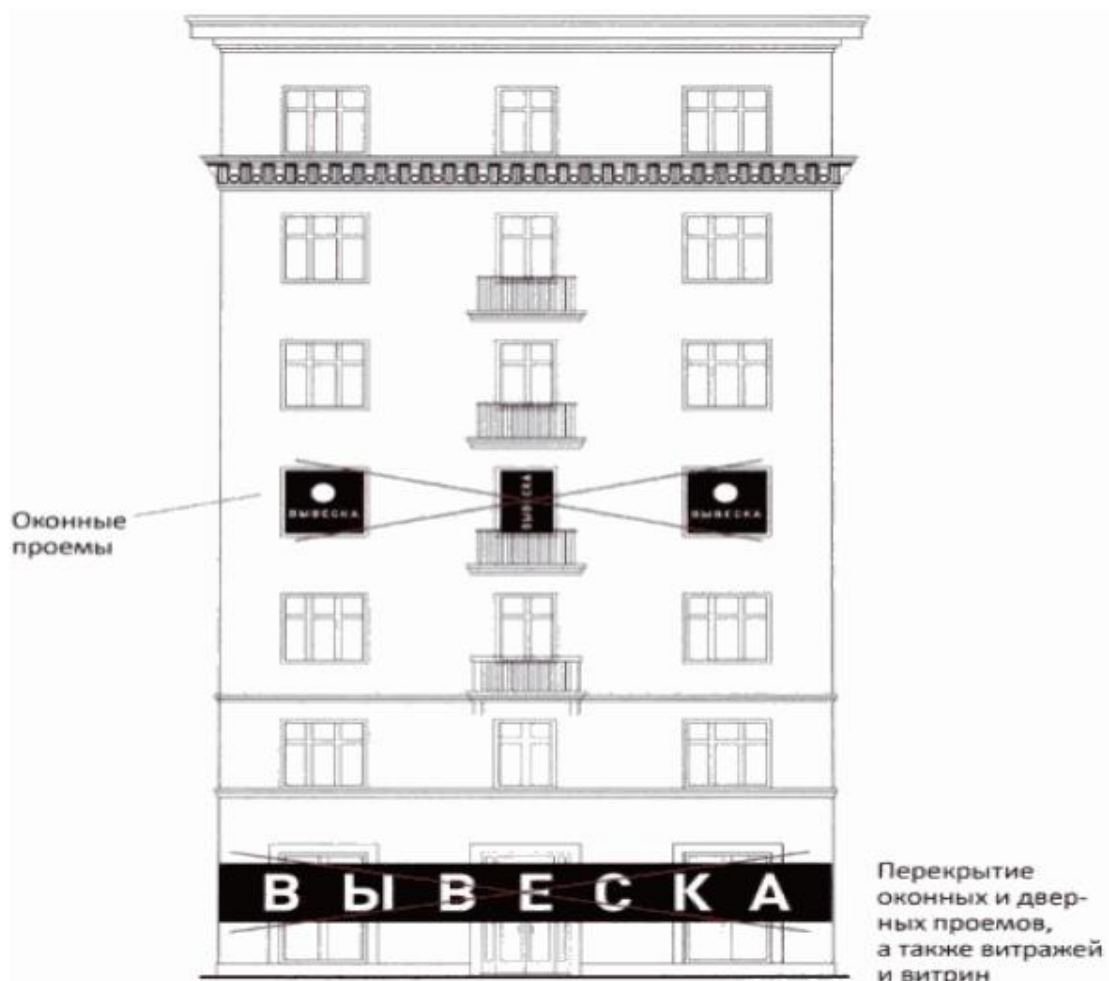
22. Запрещается вертикальное расположение букв на вывеске.



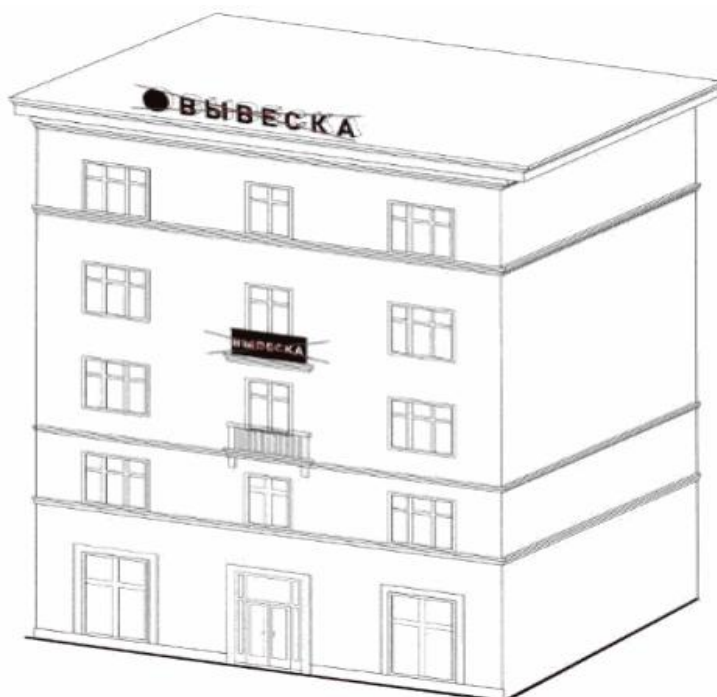
23. Запрещается размещение вывесок на козырьке.



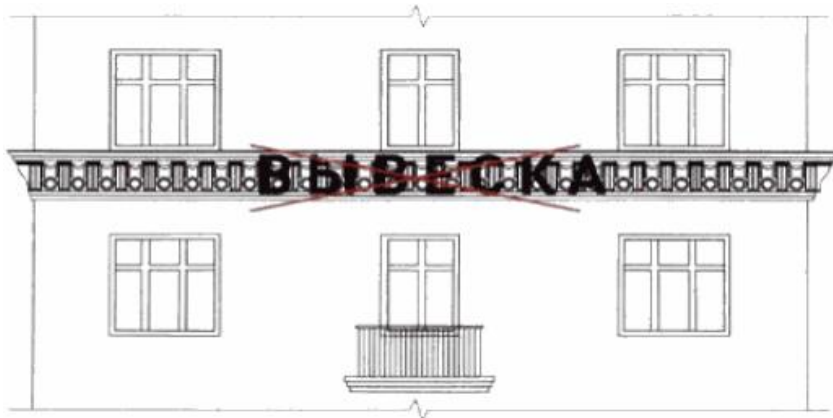
24. Запрещается полное перекрытие оконных и дверных проемов, а также витражей и витрин, размещение вывесок в оконных проемах.



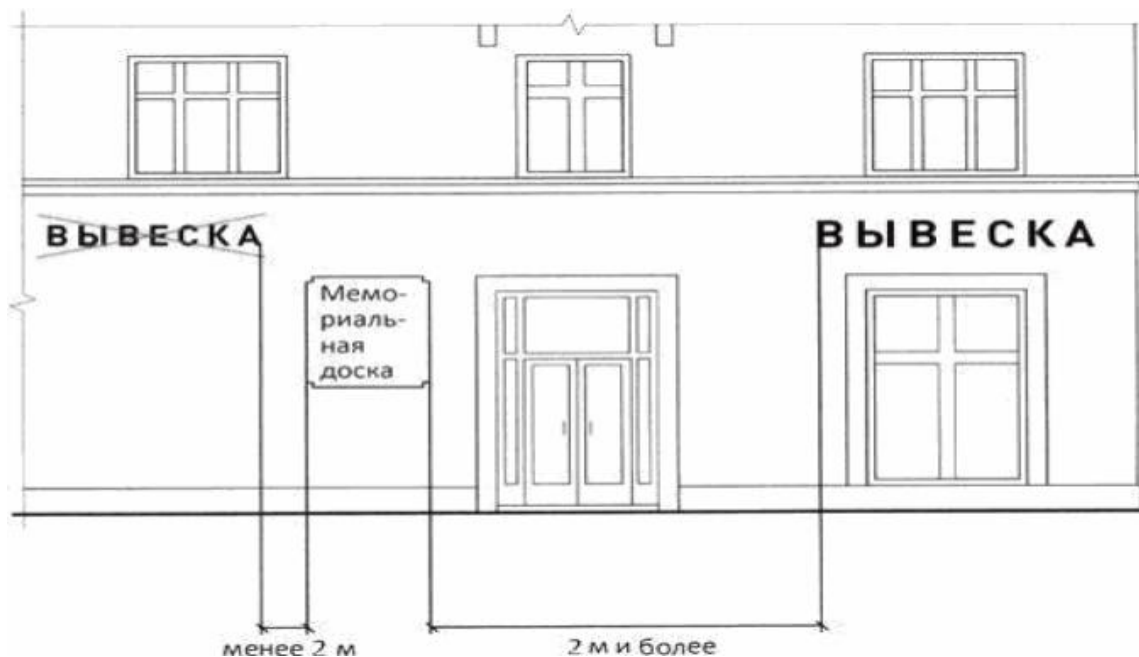
25. Запрещается размещение вывесок на кровлях, лоджиях и балконах.



26. Запрещается размещение вывесок на архитектурных деталях фасадов.



27. Запрещается размещение вывесок на расстоянии ближе, чем 2 м от мемориальных досок.



28.

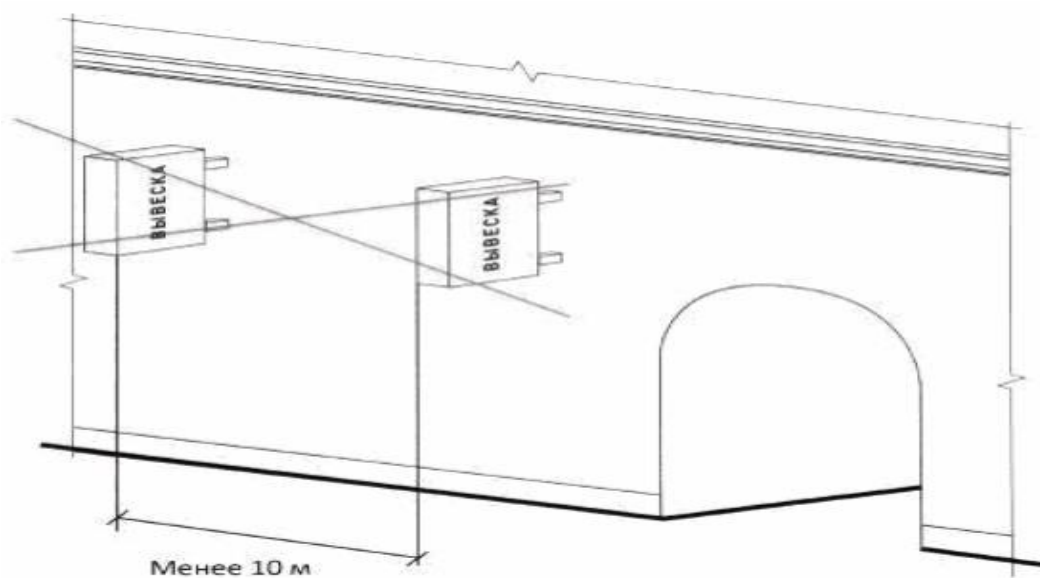
Запрещается перекрытие указателей наименований улиц и номеров домов



29. Запрещается окраска и покрытие декоративными пленками поверхности остекления витрин более 30 процентов площади, замена остекления витрин световыми коробами.



30. Запрещается размещение консольных вывесок на расстоянии менее 10 м друг от друга.



31. Запрещается размещение вывесок на ограждающих конструкциях сезонных кафе при стационарных предприятиях общественного питания.

Приложение №2
к Правилам благоустройства, чистоты и
порядка на территории городского
округа Энергодар,

принятых решением Энергодарского
городского Совета депутатов от 17
июня 2025г. №32/1

**ПРАВИЛА ВНЕШНЕГО ОФОРМЛЕНИЯ ЗДАНИЙ И СООРУЖЕНИЙ,
РАЗМЕЩЕНИЯ КОНДИЦИОНЕРОВ И ДОПОЛНИТЕЛЬНОГО
ОБОРУДОВАНИЯ ФАСАДОВ, ТРЕБОВАНИЙ К МАТЕРИАЛАМ ПРИ
СТРОИТЕЛЬСТВЕ, РЕКОНСТРУКЦИИ И КАПИТАЛЬНОМ РЕМОНТЕ
ЗДАНИЙ И СООРУЖЕНИЙ**

1.ОБЩИЕ ПОЛОЖЕНИЯ

1.1. Правила разработаны на основании федерального конституционного закона от 04.10.2022 № 7-ФКЗ «О принятии в Российскую Федерацию Запорожской области и образовании в составе Российской Федерации нового субъекта – Запорожской области», федеральными законами от 25 июня 2002 года № 73-ФЗ «Об объектах культурного наследия (памятниках истории и культуры) народов Российской Федерации», от 6 октября 2003 года № 131-ФЗ «Об общих принципах организации местного самоуправления в Российской Федерации», от 20.03.2025 №33-ФЗ «Об общих принципах местного самоуправления в Единой системе публичной власти», от 17.11.1995 №169-ФЗ «Об архитектурной деятельности в Российской Федерации», от 13.03.2006 №38-ФЗ «О рекламе», Градостроительного кодекса Российской Федерации от 29.12.2004 №190-ФЗ, Постановления Правительства Российской Федерации от 29.05.2023 №857 «Об утверждении требований к архитектурно-градостроительному облику объекта капитального строительства и правил согласования архитектурно-градостроительного облика объекта капитального строительства».

1.2. Настоящие Правила устанавливают единые и обязательные для исполнения требования по внешнему оформлению зданий и сооружений, расположенных на территории городского округа Энергодар, определяет элементы, допустимые и не допустимые к размещению на фасадах зданий и сооружений, требования к внешнему виду и установке (размещению) указанных элементов на фасадах зданий и сооружений, в целях обеспечения комплексного решения существующей архитектурной среды, сохранения архитектурно-исторического наследия, формирования целостного архитектурно-эстетического облика города.

1.3. Правила применимы для объектов общественного использования, многоквартирных жилых домов, имеющих важное архитектурно-градостроительное значение в формировании и обеспечении привлекательного визуального облика застроенной территории (объекты здравоохранения, образования, культурного развития, общественного управления, объекты капитального строительства предпринимательской деятельности, многоквартирные жилые дома). Реализация требований настоящих Правил позволит создать своеобразный и неповторимый архитектурно-художественный облик городского округа, в том числе гармонию цветового решения фасадов, восстановит пропорциональность, масштабность, ритм и силуэт зданий и сооружений.

1.4. Порядок является обязательным для исполнения всеми гражданами, индивидуальными предпринимателями и юридическими лицами независимо от организационно-правовых форм и форм собственности на территории городского округа Энергодар.

1.5. Основные понятия, используемые в настоящих Правилах определены Градостроительным кодексом Российской Федерации от 29.12.2004 №190-ФЗ и законодательствам Российской Федерации в сфере градостроительной деятельности.

2. ОБЩИЕ ТРЕБОВАНИЯ К ВНЕШНЕМУ ВИДУ, СОДЕРЖАНИЮ И ОФОРМЛЕНИЮ ЗДАНИЙ И СООРУЖЕНИЙ

2.1. Основным принципом внешнего оформления зданий и сооружений на территории городского округа Энергодар является комплексный подход к оформлению зданий и сооружений, фасадов и (или) его отдельных деталей и элементов, обеспечение целостности восприятия объекта в населенном пункте.

2.2. Требования, предъявляемые к внешнему виду фасада, в том числе, его отдельным деталям или элементам, определяются:

- архитектурным решением фасада;
- историко-культурной ценностью здания, сооружения;
- техническим состоянием основных несущих конструкций здания, сооружения;
- обеспечением гармоничности сочетания здания и его колористического решения со сложившейся застройкой.

2.3. Внешний вид фасадов зданий и сооружений должен соответствовать требованиям, установленным Правилами благоустройства, чистоты и порядка на территории городского округа Энергодар, настоящих Правил.

2.4. Подробные требования к внешнему оформлению зданий и сооружений, в зависимости от градостроительного зонирования территории городского округа Энергодар, представлены в Разделе 5 настоящих Правил.

2.5. При содержании фасадов зданий и сооружений запрещается:

- самовольное изменение внешнего вида и цветового решения фасада здания и сооружения либо его элементов;
- самовольное нанесение надписей и другой информации;
- нарушение установленных требований по размещению средств информационного оформления и наружной рекламы, знаков адресации.

2.6. Собственники, владельцы зданий и сооружений и иные лица, на которых возложены соответствующие обязанности должны:

- систематически проверять состояние фасадов и их отдельных элементов (балконов, лоджий, эркеров, карнизов, отливов, покрытий, водосточных труб, козырьков, навесов) не реже одного раза в год;
- не реже одного раза в год проверять прочность креплений архитектурных деталей и облицовки, устойчивость парапетных и балконных ограждений;
- при осмотре фасадов крупноблочных и крупнопанельных зданий контролировать состояние горизонтальных и вертикальных стыков между панелями и блоками;
- проводить текущий ремонт, окраску фасада по мере необходимости с учетом фактического состояния фасада;
- по мере необходимости производить текущий ремонт отдельных элементов фасада (цоколей, крылец, ступеней, приямков, входных дверей, ворот, цокольных окон, балконов, лоджий, водосточных труб, подоконных отливов, линейных покрытий и др.).

2.7. При выполнении ремонтных (восстановительных) работ собственники, владельцы зданий, сооружений и подрядчик обязаны:

1) соблюдать требования паспорта фасада здания (сооружения) жилого и нежилого объекта, проектной документации, оформленной в установленном порядке, а также строительных норм и правил;

2) осуществлять производство работ с соблюдением мер, обеспечивающих сохранность архитектурно-художественного декора зданий и сооружений;

3) обеспечивать сохранность зеленых насаждений, после осуществления работ восстанавливать благоустройство прилегающей к зданию территории (тротуаров, отмосток, дорог и т.д.);

4) ограждать ремонтируемые здания и сооружения;

5) размещать на строительных лесах и ограждениях информацию о производителе работ;

6) защищать пленками и щитами не подлежащие окраске поверхности и (или) части зданий и сооружений: каменные цоколи и декор, поверхности, облицованные плиткой, мемориальные доски, а также отмостку вокруг зданий и сооружений;

7) не допускать засорения прилегающей территории строительными отходами, материалами;

8) контролировать качество используемых материалов и оборудования (наличие маркировок, паспортов и сертификатов и т. п.).

2.8. Ремонт зданий, сооружений их переустройство, связанные с заменой или устройством отдельных деталей или элементов (козырьков, навесов крылец, ступеней, прямков, решеток на окнах, остекления лоджий, балконов, входных групп, дверных и оконных заполнений, облицовки, оконных, дверных или арочных проемов информационных конструкций (вывесок)) осуществляются в соответствии с оформленной в установленном порядке проектной документацией и паспортом фасада здания (сооружения) жилого и нежилого объекта. Проектная документация выполняется на основании технического задания, выдаваемого в установленном порядке.

2.9. При эксплуатации здания и сооружения не допускается:

1) снятие, замена или устройство новых архитектурных деталей, устройство новых или заделка существующих проемов, изменение формы окон, переоборудование или устройство новых балконов и лоджий, эркеров, застройка пространства между балконами без согласования и получения разрешения в установленном порядке;

2) отделка и окраска фасада и его элементов материалами, отличающимися по цвету от установленного для данного здания, сооружения проектной документацией и паспорта фасада здания (сооружения) жилого и нежилого объекта;

3) использование профнастила, сайдинга, металлопрофилей, металлических листов и других подобных материалов для облицовки фасадов зданий, сооружений (за исключением производственных, складских, индивидуального жилищного строительства), для зданий, сооружений, выходящих фасадами на территории общего пользования (в том числе площади, улицы, проезды, набережные, береговые полосы водных объектов общего пользования, скверы, бульвары), если это не предусмотрено проектной документацией, оформленной в установленном порядке;

4) окраска фасадов до восстановления разрушенных или поврежденных архитектурных деталей;

5) окраска фасадов, архитектурных деталей и цоколей, выполненных из натурального камня, каменной терразитовой штукатурки, а также облицованных плиткой;

6) окраска дверей и оконных заполнений, выполненных из ценных пород древесины;

7) частичная окраска фасадов (исключение составляет полная окраска первых этажей зданий);

8) произвольное изменение цветового решения, рисунка толщины переплетов и других элементов устройства и оборудования фасадов, в том числе окон и витрин, дверей, балконов и лоджий, не соответствующее общему архитектурному решению фасада, оформленной в установленном порядке проектной документации и паспорта фасада здания (сооружения) жилого и нежилого объекта;

9) оборудование существующих козырьков и навесов дополнительными элементами и устройствами, нарушающими декоративное решение и их внешний вид;

10) установка глухих металлических полотен на зданиях сооружениях в зоне особого градостроительного контроля;

11) крепление к стенам зданий, сооружений средств информационного оформления и наружной рекламы с нарушением установленных требований;

12) развешивание и наклейка афиш, объявлений, плакатов и другой информационно-печатной продукции на фасадах зданий, сооружений, кроме специально отведенных этого мест;

13) изменение расположения дверного блока в проеме по отношению к плоскости фасада;

14) произвольное изменение прозрачности, окраска и покрытие декоративными пленками поверхностей остекления, замена остекления стеклоблоками;

15) использование элементов фасадов, крыш, стен зданий и сооружений (дымоходы, вентиляция, антенны систем коллективного приема телевидения и радио, стойки сетей проводного радиовещания, фронтоны, козырьки, двери, окна, парапеты, противопожарные лестницы, элементы заземления и т.п.) в качестве крепления подвесных линий связи и воздушно-кабельных переходов;

16) размещение запасов любого вида кабеля вне распределительных шкафов;

17) повреждение (загрязнение) поверхности стен фасадов зданий и сооружений, подтеки, шелушение окраски, наличие трещин, отслоившейся штукатурки, облицовки, повреждение кирпичной кладки, отслоение защитного слоя железобетонных конструкций и т.п.;

18) повреждение архитектурных и художественно-скульптурных деталей зданий и сооружений, колонн, пилястр, капителей, фриз, тяг, барельефов, лепных украшений, орнаментов, мозаик, художественных росписей и т. п.;

19) нарушение герметизации межпанельных стыков;

20) повреждение (отслоение, загрязнение) штукатурки, облицовки, окрасочного слоя цокольной части фасадов, зданий или сооружений, в том числе неисправность конструкции оконных, входных примыканий;

21) повреждение (загрязнение) выступающих элементов фасадов зданий и сооружений, балконов, лоджий, эркеров, тамбуров, карнизов, козырьков и т. п.;

22) разрушение (загрязнение) ограждений балконов, лоджий, парапетов и т. п.;

23) производство каких-либо изменений балконов, лоджий фасадов зданий, а также загромождение их разными предметами домашнего обихода;

24) размещение наружных блоков кондиционеров и антенн на архитектурных деталях, элементах декора, поверхностях с ценной архитектурной отделкой, а также крепление, ведущее к повреждению поверхностей;

25) закрывать существующие декоративные, архитектурные и художественные элементы фасада элементами входной группы, новой отделкой и рекламой при проектировании входных групп;

26) прокладка сетей инженерно-технического обеспечения открытым способом по фасаду здания.

2.10. Требования к проведению работ по изменению фасадов зданий или сооружений, связанных с заменой или устройством отдельных деталей или элементов, окраске, ремонту фасадов:

1) работы по изменению фасадов, связанные с заменой или устройством отдельных деталей или элементов, окраску, ремонт фасадов, рекомендуется производить при положительной среднесуточной температуре воздуха не ниже +8 град. С;

2) для производства работ разрешается использовать строительные леса и другие технические средства, допущенные к использованию и эксплуатации в установленном порядке. Строительные леса должны иметь специальные ограждения на всю высоту, выполненные из пригодных по своим декоративным, прочностным и пожаробезопасным характеристикам материалов, сохраняющих свои первоначальные свойства на весь период работ;

3) работы на фасадах зданий или сооружений повышенной архитектурной сложности должны производиться только со строительных лесов;

4) работы по окраске фасадов производятся на основе общих правил выполнения малярных работ, установленных законодательством, в соответствии с паспортом фасада здания (сооружения) жилого и нежилого объекта;

5) торцы домов, просматриваемые с улицы, стены и перекрытия арочных проездов полностью окрашиваются в цвет лицевого фасада;

6) все необходимые и сохранившиеся на фасаде металлические и прочие детали, не являющиеся художественным декором здания, сооружения, а также арочные уголки, окрашиваются в соответствии с основным колером фасада.

2.11. Во избежание образования на стенах грязевых потеков металлические детали крепления (кронштейны пожарных лестниц и флагодержателей, ухваты водосточных труб и т. д.) следует располагать с уклоном от стен. Все закрепленные к стене элементы должны быть обработаны антикоррозионными лакокрасочными материалами для исключения ржавых потеков.

2.12. Отделку цоколя необходимо выполнять из материалов повышенной прочности, допускающих их очистку и мытье.

2.13. Местные разрушения облицовки, штукатурки, фактурного и окрасочного слоя, трещины в штукатурке, выкрашивание раствора из швов, разрушение герметизирующих заделок стыков, повреждение или износ металлических покрытий на выступающих частях стен, разрушение водосточных труб, мокрые и ржавые пятна, потеки и высолы, общее загрязнение поверхности, разрушение парапетов и иные явления должны устраняться собственниками и (или) арендаторами зданий, либо по соглашению (договору) с собственником иными лицами, во избежание их дальнейшего повреждения.

3. ТРЕБОВАНИЯ К ОТДЕЛЬНЫМ ДЕТАЛЯМ И

ЭЛЕМЕНТАМ ФАСАДА

3.1 Входные группы (входы)

3.1.1. Основными принципами размещения и архитектурного решения входных групп (входов) на фасадах зданий и сооружений являются: единый характер и порядок расположения на фасаде, соотношение с основными композиционными осями фасада.

3.1.2. Действия, связанные с устройством, реконструкцией, ликвидацией входных групп (входов), изменением габаритов и конфигураций проёмов, установкой дверных блоков, козырьков и иных элементов оборудования, устройством лестниц и приямков, изменением их цветового решения должны соответствовать проектной документации.

3.1.3. Устройство и оборудование входных групп (входов) осуществляется с учётом обеспечения надёжности, безопасности элементов и конструкций, удобства и безопасности пешеходного и транспортного движения, исключая ущерб для внешнего вида фасада.

3.1.4. Расположение входных групп (входов) на фасаде, их габариты, характер устройства и внешний вид должны соответствовать архитектурному решению фасада, системе горизонтальных и вертикальных осей, объемно-пространственному решению зданий и сооружений, предусмотренному проектной документацией.

3.1.5. Возможность размещения дополнительных входных групп (входов) определяется на основе общей концепции фасада с учётом архитектурного решения, планировки помещений, расположения существующих входных групп (входов), а также предельной плотности размещения входных групп (входов) на данном фасаде без ущерба для его архитектурного решения.

3.1.6. Самовольное изменение архитектурного решения, нарушение композиции фасада за счёт произвольного изменения габаритов и конфигурации входных групп (входов), устройства дополнительных входных групп (входов) или ликвидации существующих, независимо от их вида и расположения, не допускаются.

3.1.7. При замене, ремонте, эксплуатации элементов устройства и оборудования входных групп (входов) не допускается изменение их характеристик, установленных проектной документацией.

3.1.8. Архитектурное и композиционное значение существующих парадных входных групп (входов, порталов) на фасадах зданий и сооружений, предусмотренное первоначальным архитектурным решением фасада, должны сохраняться. Расположение, характер устройства и оборудования дополнительных входных групп (входов) не должны нарушать композиционной роли портала (порталов) на фасаде.

3.1.9. Входные группы (входы) в помещения цокольного и подвального этажей должны иметь единое решение в пределах всего фасада, располагаться согласованно с входными группами (входами) первого этажа, не нарушать архитектурную композицию фасада, не препятствовать движению пешеходов и транспорта.

3.1.10. Входные группы (входы) должны выполняться в едином комплексе с устройством и оформлением витрин, информационным оформлением всего фасада.

3.1.11. Дверные полотна на фасадах зданий и сооружений, расположенных в зонах особого градостроительного контроля, должны иметь остекление.

3.1.12. Восстановление утраченных входных групп (входов), заложенных ранее проёмов, а также осуществление иных мер по восстановлению первоначального архитектурного решения фасада допускается в соответствии с проектом, оформленным в установленном порядке.

3.1.13. Переустройство дверного проёма в оконный допускается при условии соответствия архитектурному решению фасада в соответствии с проектной документацией, оформленной в установленном порядке.

3.1.14. Изменение габаритов, конфигурации, архитектурного профиля проёма при оборудовании существующих входных групп (входов) или устройстве дополнительной входной группы (входа) на месте оконного проёма допускается в соответствии с проектом, оформленным в установленном порядке.

3.1.15. При ремонте и замене заполнения дверных проёмов не допускается:

- установка заполнений дверных проёмов, не соответствующих архитектурному решению фасада, характеру и цветовому решению других входных групп входов) на фасаде;
- различная окраска дверных заполнений, оконных и витринных конструкций в пределах фасада;
- установка глухих дверных полотен на входных группах (входах), совмещённых с витринами.

3.1.16. Замена старых дверных конструкций современными дверными конструкциями допускается в соответствии с общим архитектурным решением фасада с сохранением первоначального рисунка.

3.1.17. Козырьки и навесы на фасадах зданий и сооружений выполняются по индивидуальным проектам, в соответствии с архитектурным решением фасадов и другими элементами декора.

3.1.18. Установка козырьков и навесов, нарушающих архитектурное решение и внешний вид фасада здания, сооружения, не соответствующих требованиям безопасности использования, не допускается.

3.1.19. Устройство ступеней, лестниц, крылец, прямков должно соответствовать действующим строительным нормам и правилам, обеспечивать удобство и безопасность использования.

3.1.20. Устройство входных групп (входов) с прямыми в помещения цокольного и подвального этажей допускается за пределами охранной зоны подземных инженерных сетей с учётом нормативной ширины тротуара и проезда.

3.1.21. Характер устройства, материалы, цветовое решение входных групп (входов) должны соответствовать общему архитектурному решению и паспорту фасада здания (сооружения) жилого и нежилого объекта.

3.1.22. В целях обеспечения доступа в здания и сооружения маломобильных групп населения, необходимо устройство пандусов, подъёмников и других средств с соблюдением действующих норм и правил.

3.1.23. При перепаде уровней более 0,4 м необходимо устройство ограждения. Характер ограждений на фасаде должен иметь единый стиль, соответствовать архитектурному решению фасада, другим элементам металлодекора и оборудования. Устройство глухих ограждений не допускается, если это не обосновано архитектурным решением фасада.

3.1.24. Поверхность ступеней лестниц, крылец должна быть противоскользящей в любое время года. Использование материалов и конструкций, представляющих опасность для людей, включая облицовку глазурованной плиткой, полированным камнем, не допускается.

3.1.25. Установка наружных защитных конструкций на входах допускается в границах дверного проёма. Конструкции должны иметь нейтральную окраску, согласованную с колером фасада. Повреждение архитектурных деталей, отделки, декора фасада при установке защитных конструкций не допускается.

3.1.26. Сезонное озеленение входных групп предусматривается в виде вертикального и контейнерного озеленения. Элементы используемого вертикального и контейнерного озеленения должны быть устойчивыми. Запрещается использование контейнеров для озеленения, изготовленных из легко бьющихся, пачкающихся материалов, а также стекла, строительного бетона, необработанного металла и пластика. Использование контейнеров для озеленения со сливным отверстием не допускается.

3.1.27. Устройства озеленения на фасадах должны размещаться упорядочено, без ущерба для архитектурного решения и технического состояния фасада, иметь надлежащий внешний вид и надёжную конструкцию крепления.

3.1.28. Освещение входной группы (входа) должно быть предусмотрено в составе проектной документации. При устройстве освещения входов должна учитываться система архитектурной подсветки всего фасада здания или сооружения.

3.2 Окна и витрины

3.2.1. Расположение окон и витрин на фасаде, их габариты, характер устройства и внешний вид должны соответствовать проектной документации, системе горизонтальных и вертикальных осей, объёмно-пространственному решению здания, сооружения.

3.2.2. При устройстве и оборудовании окон и витрин должен обеспечиваться их комплексный характер в соответствии с общим архитектурным и цветовым решением фасада.

3.2.3 При производстве работ необходимо обеспечивать высокое качество ремонтных, монтажных, отделочных работ, используемых материалов и конструкций, выполнение строительных норм и правил, надёжность, безопасность элементов и конструкций, устройство и их эксплуатация без ущерба для технического состояния и внешнего вида фасада, содержание окон и витрин в надлежащем состоянии.

3.2.4. Не допускается изменение глубины откосов, архитектурного профиля проёма, закладка проёма при сохранении конфигурации, устройство ложных окон, деление проёма на части.

3.2.5 Цветовое решение оконных и витринных конструкций должно соответствовать единому архитектурному решению жилого и нежилого объекта.

3.2.6. При ремонте и замене отдельных оконных и витринных блоков не допускается: произвольное изменение цветового решения, рисунка и толщины переплётов и других элементов устройства и оборудования окон и витрин, не соответствующее общему архитектурному решению фасада, некачественное решение швов, ухудшающее внешний вид фасада. Замена старых оконных заполнений современными оконными и витринными конструкциями допускается в соответствии с общим архитектурным решением фасада (с сохранением рисунка и толщины переплётов, цветового решения, воспроизведением цвета и текстуры материалов).

3.2.7. Остекление окон и витрин на фасаде должно иметь единый характер (цвет, материал, рисунок, заполнение).

3.2.8. Декоративные защитные решётки выполняются по индивидуальным проектам, в соответствии с архитектурным решением фасада и другими элементами металлодекора. Ликвидация сохранившихся исторических решёток, установка на фасадах исторических зданий и сооружений сварных конструкций из металлической полосы, уголка, прута не допускаются. Не допускается установка решёток с повреждением отделки проёма.

3.2.9. Защитные устройства устанавливаются за плоскостью остекления внутри помещения. Наружное размещение защитных решёток допускается только на дворовых фасадах по согласованию с органами пожарного надзора.

3.2.10. Установка наружных защитных устройств в окнах и витринах нежилых помещений первого этажа допускается за плоскостью фасада. Не допускается установка наружных защитных конструкций с нарушением архитектурного решения фасада, повреждением архитектурных деталей, отделки, декора фасада, в окнах жилых помещений, в витринах, на поверхностях сплошного остекления.

3.2.11. Устройство прямков допускается для окон, расположенных ниже уровня тротуара, на расстоянии не более 0,8 м от поверхности фасада с учётом минимальной нормативной ширины тротуара. Прямки должны иметь ограждение, покрытие металлической решёткой или ограждение высотой 0,4 - 1,0 м, устройство организованного водостока, а также должны быть обеспечены защитой от попадания мусора с возможностью проведения периодической уборки. Окна могут иметь декоративную решётку.

3.2.12. Размещение маркиз на фасаде должно иметь единый, упорядоченный характер, соответствовать габаритам и контурам проёма, не ухудшать визуального восприятия архитектурных деталей, декора, знаков адресации, знаков дорожного движения, указателей остановок общественного транспорта, городской ориентирующей информации.

Не допускается крепление маркиз на архитектурных деталях, элементах декора, поверхностях с ценной отделкой художественным оформлением на разной высоте в пределах фасада с нарушением архитектурного единства фасада.

3.2.13. Оформление витрин должно иметь комплексный характер, единое цветовое решение и подсветку высокого качества художественного решения и исполнения.

3.2.14. Владельцы зданий, сооружений и иные лица, на которых возложены соответствующие обязанности, должны обеспечивать регулярную очистку остекления и элементов оборудования окон и витрин, текущий ремонт окон и

витрин. При замене, ремонте, эксплуатации элементов устройства оборудования окон и витрин не допускается изменение характеристик, установленных проектной документацией, оформленной в установленном порядке.

3.3 Балконы и лоджии

3.3.1 Основными принципами оформления балконов и лоджий на фасадах являются: единый характер на всей поверхности фасада, поэтажная группировка (единый характер в соответствии с поэтажными членениями фасада), вертикальная группировка (единый характер в соответствии с размещением вертикальных внутренних коммуникаций, эркеров), сплошное остекление фасада (части фасада).

3.3.2 Расположение лоджий и балконов на фасадах зданий и сооружений, характер их устройства и внешний вид, цветовое решение конструкций балконов и лоджий должны соответствовать архитектурному решению фасада.

3.3.3. Не допускается нарушение композиции фасада за счёт произвольного изменения архитектурного решения, остекления, оборудования балконов и лоджий, устройства новых балконов и лоджий или их ликвидации.

3.3.4. При эксплуатации и ремонте балконов и лоджий не допускается произвольное изменение их габаритов, цветового решения, рисунка ограждений и других элементов устройства и оборудования балконов и лоджий, соответствующих общему архитектурному решению фасада.

3.3.5. При замене, ремонте, эксплуатации элементов устройства и оборудования балконов и лоджий не допускается изменение их характеристик, установленных проектной документацией.

3.4 Дополнительное оборудование фасадов

3.4.1. Под дополнительным оборудованием фасадов понимаются современные системы технического обеспечения внутренней эксплуатации зданий и сооружений и элементы оборудования, размещаемые на фасадах.

Виды дополнительного оборудования:

- антенны;
- видеокамеры наружного наблюдения;
- почтовые ящики, информационные стенды;
- часы;
- знаки адресации;
- банкоматы, платёжные терминалы;
- кабельные линии;
- настенные электрощиты;
- технологические шкафы;
- наружные инженерные сети.

Состав и места размещения дополнительного оборудования должны быть увязаны с архитектурным решением, комплексным оборудованием и оформлением фасада.

3.4.2. Размещение дополнительного оборудования должно производиться без ущерба для внешнего вида и технического состояния фасадов в строго определённых местах, с учётом комплексного решения размещения оборудования при минимальном контакте с архитектурными поверхностями, рациональном

устройстве и технологичности крепежа, использовании стандартных конструкций крепления.

3.4.3. При размещении дополнительного оборудования необходимо обеспечивать безопасность для людей, удобство эксплуатации и обслуживания. Не допускается ухудшение условий проживания жителей, движения пешеходов и транспорта.

3.4.4. Размещение элементов систем технического обеспечения внутренней эксплуатации зданий допускается вне поверхности лицевого фасада, при условии минимального выхода технических устройств на поверхность фасада или их компактном встроенном расположении.

3.4.5. Выбор места для размещения оборудования определяется сетевой системой размещения оборудования в границах района, квартала, улицы, унификацией мест размещения, визуальной и физической доступностью, удобством пользования, архитектурным решением фасада, размещением других элементов дополнительного оборудования.

3.4.6. Размещение технического оборудования определяется нормативными требованиями устройства инженерных сетей в увязке с архитектурным решением фасада.

3.4.7. Наружные блоки систем кондиционирования и вентиляции, антенны должны размещаться упорядочено, с привязкой к архитектурному решению фасада и единой системе осей, с использованием стандартных конструкций крепления и ограждения, при размещении ряда элементов — на общей несущей основе. Размещение вышеупомянутых систем на архитектурных деталях, элементах декора, поверхностях с ценной архитектурной отделкой, а также их крепление, ведущее к повреждению архитектурных поверхностей, не допускаются.

3.4.8. Размещение наружных блоков систем кондиционирования и вентиляции допускается: на кровле зданий и сооружений, в верхней части оконных и дверных проёмов, в окнах цокольного этажа без выхода за плоскость фасада с использованием маскирующих ограждений (решёток, жалюзи), на дворовых фасадах, брандмауэрах - упорядочено, с привязкой к единой системе осей на фасаде, на лоджиях, в нишах - в наиболее незаметных местах.

3.4.9. Размещение наружных блоков систем кондиционирования и вентиляции на поверхности лицевых фасадов, на дворовых фасадах зданий и сооружений, представляющих историко-культурную ценность, в оконных и дверных проёмах с выступанием за плоскость фасада без использования маскирующих ограждений не допускается.

3.4.10. Допускается размещение антенн:

- на кровле зданий и сооружений компактными упорядоченными группами, с использованием единой несущей основы (при необходимости - с устройством ограждения), на дворовых фасадах;
- на глухих стенах, брандмауэрах, не просматривающихся с улицы, на дворовых фасадах;
- в простенках между окнами на пересечении вертикальной оси простенка и оси, соответствующей верхней границе проёма на зданиях малоэтажной застройки;
- в наиболее незаметных местах, без ущерба объёмным и силуэтным характеристикам зданий и сооружений.

3.4.11. Не допускается размещение антенн на лицевых фасадах, кровле, дворовых фасадах и брандмауэрах, просматривающихся с улицы, на ограждениях балконов, лоджий.

3.4.12. Видеокамеры наружного наблюдения размещаются под навесами, козырьками, балконами, эркерами, на участках фасада, свободных от архитектурных деталей, декора, ценных элементов отделки.

3.4.13. Не допускается размещение видеокамер наружного наблюдения на колоннах, фронтонах, карнизах, пилястрах, порталах, цоколях балконов.

3.4.14. Почтовые ящики размещаются в наиболее доступных местах со значительной зоной видимости, на участках фасада, свободных от архитектурных деталей, декора, ценных элементов отделки, на глухих стенах, брандмауэрах, каменных оградах при ширине тротуара на прилегающем к фасаду участке не менее 3 м, либо на обособленных площадках.

Размещение банкоматов на фасадах допускается:

- встроенных в объёме витрины при условии сохранения единой плоскости и общего характера витринного заполнения;

- встроенных в нишу или в дверном проёме при условии, что он не используется в качестве входа, с сохранением общего архитектурного решения, габаритов проёма.

3.4.15. Правила эксплуатации дополнительного оборудования:

- в процессе эксплуатации должно быть обеспечено поддержание дополнительного оборудования в надлежащем состоянии, проведение текущего ремонта и технического ухода, очистки;

- эксплуатация дополнительного оборудования не должна наносить ущерб внешнему виду и техническому состоянию фасада, причинять неудобства окружающим;

- конструкции крепления, оставшиеся от демонтированного дополнительного оборудования, демонтируются в установленном порядке, поверхность фасада при необходимости подвергается ремонту (восстановление первоначального вида);

- при монтаже наружных блоков кондиционеров отвод воды должен быть организован таким образом, чтобы конденсат не попадал на стену здания и сооружения, окна других квартир, площадку у входных дверей подъезда, отмостку здания.

Примеры размещения наружных блоков кондиционеров.



3.5. Крыши

3.5.1. Крыши зданий, сооружений должны иметь водоотвод, не допускающий прямое попадание стекающей воды на фасад здания, сооружения, пешеходов и пешеходные зоны.

Желоба, воронки, водостоки должны быть неразрывны и рассчитаны на пропуск собирающихся объемов воды в соответствии с действующими нормативами. Водостоки, выходящие на стороны зданий с пешеходными зонами, должны отводиться за пределы пешеходных дорожек.

3.5.3. Материалы и изделия для устройства крыш должны соответствовать проектной документации и требованиям стандартов и/или технических условий на их изготовление.

3.6. Отделка

3.6.1. Конструкции, детали и отделочные материалы должны быть выполнены из материалов, обладающих стойкостью к возможным воздействиям влаги, перепадам температур, агрессивной среды и других неблагоприятных факторов, и защищены согласно действующим нормам.

Срок службы отделочных материалов фасадов цоколя здания должны соответствовать сроку эксплуатации самого объекта.

3.6.2. Необходимо предусмотреть меры по защите здания от проникновения дождевых, талых, грунтовых вод в толщу несущих и ограждающих конструкций здания, а также образования конденсационной влаги в наружных ограждающих конструкциях или по устройству вентиляции закрытых пространств или воздушных прослоек.

В соответствии с требованиями нормативных документов должны применяться необходимые защитные составы и покрытия.

3.6.3. Стыковые соединения сборных элементов и многослойные конструкции должны быть рассчитаны на восприятие температурных деформаций и усилий, возникающих при неравномерной осадке оснований и при других эксплуатационных воздействиях.

Используемые в стыках уплотняющие и герметизирующие материалы должны сохранять упругие и адгезионные свойства при воздействии отрицательных температур и намокании и быть устойчивыми к

ультрафиолетовым лучам. Герметизирующие материалы должны быть совместимыми с материалами защитных и защитно-декоративных покрытий конструкций в местах их сопряжения.

3.6.4. Должна быть обеспечена возможность доступа к оборудованию, приборам инженерных систем здания и их соединениям, а также к несущим элементам покрытия здания для осмотра, технического обслуживания, ремонта и замены.

4. ТРЕБОВАНИЯ К ПОДСВЕТКЕ ФАСАДОВ ОБЪЕКТОВ КАПИТАЛЬНОГО СТРОИТЕЛЬСТВА

4.1. Фасады зданий и сооружений, находящиеся в зонах особого градостроительного контроля (части территории городского округа, имеющие важное градостроительное значение, расположенные в зоне исторического центра, общественно-деловых центров, а также вдоль улиц общегородского значения) подлежат обязательной архитектурной подсветке.

4.2. Главными принципами архитектурной подсветки фасадов зданий, сооружений и входных групп является определение основных архитектурно-художественных особенностей и эстетическая выразительность фасадов.

4.3. При реконструкции и реставрации фасадов зданий и сооружений сохранение или установка архитектурной подсветки обязательна.

4.4. Архитектурная подсветка фасадов зданий и сооружений в зоне особого градостроительного контроля (части территории городского округа, имеющие важное градостроительное значение, расположенные в зоне исторического центра, общественно-деловых центров, а также вдоль улиц общегородского значения) должна обеспечивать выразительность здания и сооружения в вечернее время, повышать комфортность световой среды населенного пункта.

4.5. Приборы архитектурной подсветки должны располагаться таким образом, чтобы их выходные отверстия не оказывались в центре поля зрения водителей и пешеходов в главных направлениях движения или экранировались светозащитными устройствами.

4.6. Форма и размеры приборов архитектурной подсветки должны быть компактных размеров и гармонично смотреться на фасаде здания.

4.7. Световое оформление входных групп, витрин, средств информационного оформления и наружной рекламы, знаков адресации должно осуществляться в комплексе с оформлением всего фасада здания, не разбивая фасад на составляющие части.

5. РЕКОМЕНДУЕМЫЕ РЕШЕНИЯ ВНЕШНЕГО ОФОРМЛЕНИЯ ФАСАДОВ ЗДАНИЙ И ИХ ЭЛЕМЕНТОВ

5.1. Входная группа должна обеспечивать защиту от непогоды, удобство и безопасность входа в подъезд.

Каждая входная группа оборудуется:

- табличкой с номером подъезда и номерами квартир;
- придверной грязезащитной ячеистой решёткой типа «скребок» в приямке;
- ширина дверного проема — от 900 мм высотой от 1900 мм;
- светильником для освещения входной площадки;
- скамьей и урной;

- вызывным блоком домофона;
- системой блокировки открывания (кодовый замок или электронный ключ);
- оборудование для доступа маломобильных граждан (пандус, лифт и т. д.).

Нумерацию квартир следует выполнять в качестве:

- таблички с гравировкой по металлу и заливкой черной или цветной эмалью.
- латунной таблички (имитация золота), 3, 5 и 8 мм толщиной;
- таблички из нержавеющей стали (имитация серебра), 2 мм толщиной.

5.2. На окнах, балконах и лоджиях цветная тонировка стёкол запрещена. Допускается использование рефлекторного стекла. Верх глухого ограждения балкона или лоджии не может быть выше, чем низ соседних по этажу окон. Отделка балконной плиты выполняется тем же материалом, что и фасад здания, в том случае, если это позволяют её конструктивные особенности.

5.3. На фасаде жилого дома должны быть предусмотрены места для установки наружных блоков кондиционеров. Это могут быть:

- балконы квартир;
- балконы или лоджии
- незадымляемые лестничные клетки (выделенное помещение);
- специальные балкончики;
- ниши;
- декоративные корзины.

6. ТРЕБОВАНИЯ К ЦВЕТОВЫМ РЕШЕНИЯМ ОБЪЕКТОВ КАПИТАЛЬНОГО СТРОИТЕЛЬСТВА

6.1. Фасады объектов капитального строительства выполняются с применением цветового решения, нейтрального по отношению к сложившейся застройке территории;

6.2. Использовать в отделке фасада не более пяти цветов:

- один цвет основной (доминирующий);
- не более двух цветов вспомогательных (дополнительных);
- не более трёх цветов для акцента.

6.3. Соотношение между основным, вспомогательным и акцентным цветами принимать 50 %, 30 % и 20 %.

6.4. При работе с двумя палитрами соотношение между основным и акцентным цветами принимать 60 % и 40 %.

6.5. Цветовые оттенки колористической палитры, представлены в таблице «Колористическая палитра для объектов общественного использования, многоквартирных жилых домов» как точный колористический вариант для окрашивания поверхности фасада, элементов фасада, оттенки для колористического решения кровли и ее элементов, элементов водоотведения, оконных и дверных конструкций, элементов ограждения, входных групп, цоколя, дополнительных элементов фасада (таблица 1).

Таблица 1

Колористическая палитра для объектов общественного использования, многоквартирных жилых домов.

Примерный оттенок цвета	NCS	RAL
	S 0300 N	RAL 0010 Белый

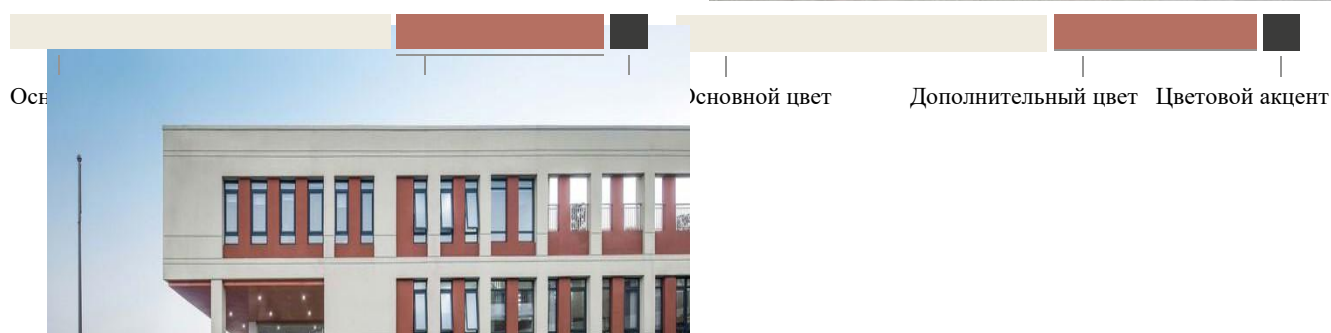
	S1505-Y80R	RAL - 9002 Светло-серый
	S2005-Y20R	RAL - 7032 Галечный серый
	S2005-Y20R	RAL - 1002 Песочно-жёлтый
	NCS - S 0560-G90Y	RAL 1018 Цинково-желтый
	S1010-Y40R	RAL - 1015 Светлая слоновая кость
	S1515-Y80R	RAL - 3015 Светло-розовый
	S6005-Y50R	RAL - 7006 Бежево-серый
	S2020-Y40R	RAL - 1001 Бежевый
	S1070-Y50R	RAL - 2008 Ярко-красно-оранжевый
	S2070-Y80R	RAL - 2002 Алый
	S 2040-Y 70R	RAL - 3012 Бежево-красный
	S3050-Y80R	RAL - 3033 Перламутрово-розовый
	S2050-Y50R	RAL - 1034 Пастельно-жёлтый
	S2020-G90Y	RAL - 1000 Зелено-бежевый
	S3020-G70Y	RAL - 1019 Серо-бежевый
	S5010 G10Y	RAL - 7033 Цементно-серый
	S1050-G70Y	RAL - 1002 Песочно-жёлтый
	S2040-G70Y	RAL - 1024 Охра жёлтая
	S 3050-G20Y	RAL 6017 Майский зеленый
	NCS - S 1075-G20Y	RAL 6018 Желто-зеленый
	NCS - S 3060-G	RAL 6024 Транспортный зеленый
	S2020 B50G	RAL - 6034 Пастельно-бирюзовый
	S2030-B10G	RAL - 5024 Пастельно-синий
	S1040-B90G	RAL - 6027 Светло-зелёный
	S1020-B	RAL - 5018 Бирюзово-синий
	S3005 R50B	RAL - 9006 Бело-алюминиевый
	S3010-R20B	RAL - 4009 Пастельно-фиолетовый
	S 9000-N	RAL - 9011 Графитно-чёрный

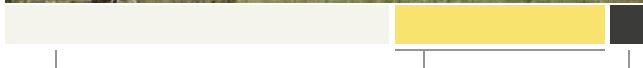
Цветовая гамма, определяющая цвет стальных элементов с полимерным покрытием, выполненным из профилирующих материалов (элементы водосточной системы, отливы, козырьки, покрытия крыши и другие элементы)		
		RAL - 6005 Зеленый мох
		RAL - 6002 Газонная трава, зеленый лист
		RAL - 3003 Красный рубин
		RAL - 3005 Вишневый, красное вино
		RAL - 3011 Терракотовый
		RAL - 3009 Красная окись
		RAL - 8017 Коричневый темный
		RAL - 5021 Морская вода, синяя вода
		RAL - 5002 Ультрамарин голубой
		RAL - 5005 Синий сигнальный
		RAL - 7004 Серый сигнальный
		RAL - 7005 Серая мышь
		RAL - 9010 Белый
		RAL - 9011 Графитно-чёрный

6.6. Примеры колористических решений.

Структурирование цветом

Структурирование поверхности фасадов цветом позволяет сделать их динамичными, придать выразительность плоским поверхностям стен здания за счет создания композиционных акцентов и ритма цветовых чередований. При этом необходимо использовать сдержанные художественные решения, исключающие хаотичное или чрезмерное использование цветовых членений

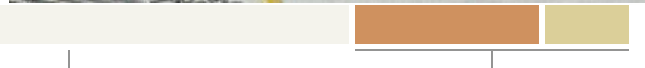




Основной цвет

Дополнительный цвет

Цветовой акцент



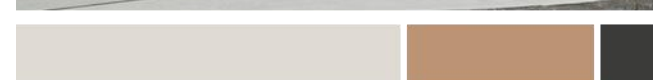
Основной цвет

Дополнительные цвета



Основной цвет

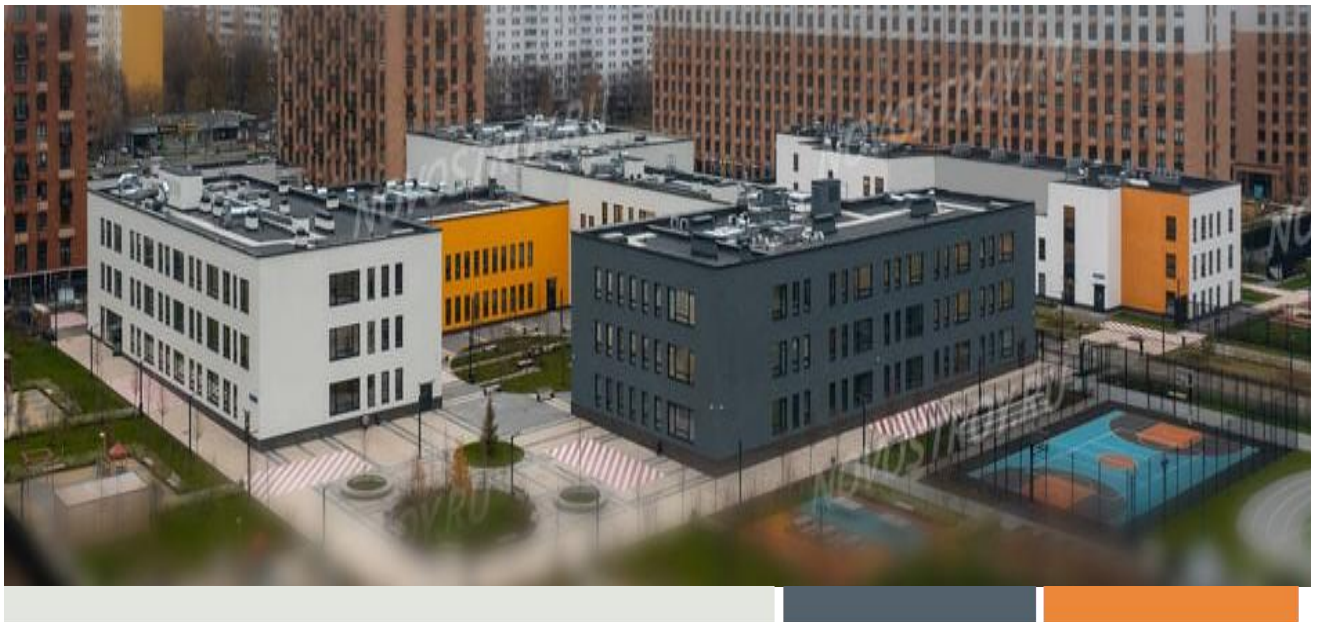
Дополнительные цвета



Основной цвет

Дополнительный цвет

Цветовой акцент



Основной цвет

Дополнительный цвет



Основной цвет

Дополнительный цвет

Цветовой акцент



Основной цвет

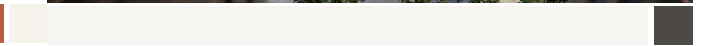
Цветовой акцент

Создание цветовых акцентов на фасаде.

Акцентный цвет применяется для выделения архитектурных элементов на фоне основного цвета фасада.



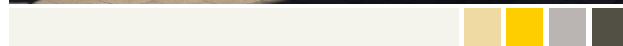
Основной цвет



Цветовой акцент Основной цвет

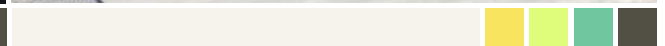
Цветовой акцент

На данном примере также присутствует яркий контраст на покрытии внутреннего двора



Основной цвет

Цветовой акцент



Основной цвет

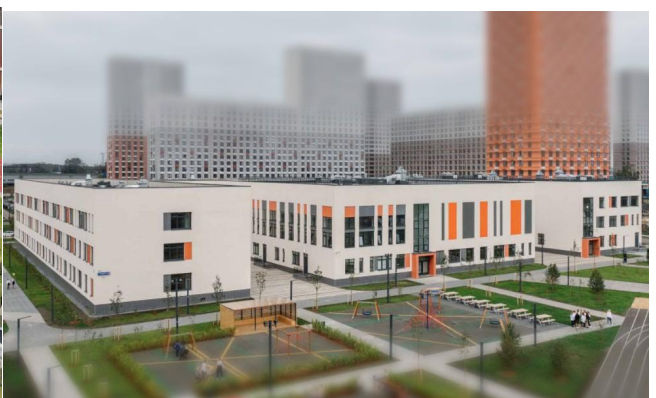
Цветовой акцент



Основной цвет

Дополнительный цвет

Цветовой акцент



Основной цвет

Цветовой акцент



Основной цвет

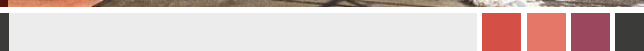
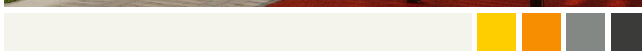
Дополнительный цвет

Цветовой акцент

Основной цвет

Дополнительный цвет

Цветовой акцент



Основной цвет

Цветовой акцент

Основной цвет

Цветовой акцент



Основной цвет

Цветовой акцент

7. ОТВЕТСТВЕННОСТЬ ЗА НАРУШЕНИЕ ТРЕБОВАНИЙ ПРАВИЛ

7.1. За нарушение требований настоящих Правил предусматривается ответственность, установленная законодательством Российской Федерации об административных правонарушениях, законодательством Запорожской области об административных правонарушениях и Положением о муниципальном контроле в сфере благоустройства на территории Энергодарского городского округа, утвержденным Решением Энергодарского городского Совета депутатов.